

### Coordonnées de la mairie

☎ 05 55 39 80 83    📠 05 55 39 81 27

Courriel : [commune.saintlegerlamontagne@wanadoo.fr](mailto:commune.saintlegerlamontagne@wanadoo.fr)

### Horaires d'ouverture

	Lundi	Mardi	Mercredi	Jeudi	Vendredi	Samedi
<b>Matin</b>	8h30 12h00	8h30 12h00	8h30 12h00	8h30 12h00	Fermé au public	8h30 12h00
<b>Après-midi</b>	13h30 17h00	Fermé au public	Fermé	13h30 17h00	13h30 17h00	Fermé

### En cas d'urgence

Mme Gisèle JOUANNETAUD, maire                      ☎ 05 55 39 85 19  
Mr Cyrille JOUANNETAUD, premier adjoint            ☎ 05 55 39 88 36  
Mr Jean BAYLE, deuxième adjoint                      ☎ 05 55 39 84 93

### Permanences

Le matin de 10 h 00 à 12 h 00, sur rendez-vous

# SOMMAIRE

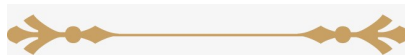
☛	<b>Actualités .....</b>	<b>1</b>
☛	<b>Séances du conseil municipal du 10.07.2017 au 18.12.2017 .....</b>	<b>4</b>
☛	<b>Informations diverses .....</b>	<b>6</b>
♦	Les ordures ménagères .....	6
♦	Actes de vandalisme .....	7
♦	A.D.I.L.....	7
♦	Demandes de pièces d'identité .....	7
♦	Encombrants .....	8
♦	Déchetteries .....	9
♦	Service National .....	9
♦	A.F.R.P.A. (Association en Faveur des Retraités et Personnes Agées) .....	10
♦	Services Sociaux.....	10
☛	<b>Le mot des associations .....</b>	<b>11</b>
♦	Lou Amis.....	11
♦	A.C.C.A.....	11
♦	Anciens Ecoliers .....	12
♦	Tonus Vétérans Club.....	12
♦	Gymnastique Volontaire .....	12
♦	Comité des Fêtes .....	13
♦	Club Canin.....	15
☛	<b>Le mot de la maison de la Tourbière.....</b>	<b>13</b>
☛	<b>Programme festif .....</b>	<b>16</b>
☛	<b>Nouveaux arrivants &amp; Etat civil .....</b>	<b>16</b>
☛	<b>Tarifs communaux .....</b>	<b>17</b>



# ACTUALITÉS



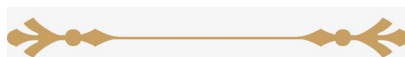
Cette année, le recensement se déroule dans notre commune ! Il a lieu du 18 janvier au 17 février 2018. Se faire recenser est un geste civique, qui permet de déterminer la population officielle de chaque commune. Voici toutes les informations pour mieux comprendre et pour bien vous faire recenser ! Le recensement, c'est utile à tous. Des résultats du recensement de la population découlent la participation de l'État au budget des communes: plus une commune est peuplée, plus cette participation est importante. Du nombre d'habitants dépend également le nombre d'élus au conseil municipal. Le recensement permet de prendre des décisions adaptées aux besoins de la population. C'est pourquoi il est essentiel que chacun y participe ! Le recensement, c'est simple pas besoin de vous déplacer. Un agent recenseur recruté par la mairie se présentera chez vous : Monsieur Gérard BILLAT muni de sa carte officielle. Il vous remettra vos identifiants pour vous faire recenser en ligne ; sur le site : [www.le-recensement-et-moi.fr](http://www.le-recensement-et-moi.fr) Utilisez votre code d'accès et votre mot de passe pour vous connecter. Ensuite, vous n'avez plus qu'à vous laisser guider. Si vous le préférez, l'agent recenseur vous remettra lors de son passage des questionnaires « papier » à remplir concernant votre logement et les personnes qui habitent sous votre toit. Il peut vous y aider si vous le souhaitez. Il viendra ensuite les récupérer à un moment convenu avec vous. Vous pouvez également les envoyer à votre mairie ou à la direction régionale de l'Insee. Le recensement, c'est sûr : vos informations personnelles sont protégées. Seul l'Insee est habilité à exploiter les questionnaires. Ils ne peuvent donc donner lieu à aucun contrôle administratif ou fiscal. Votre nom et votre adresse sont néanmoins nécessaires pour être sûr que les logements et les personnes ne sont comptés qu'une fois. Lors du traitement des questionnaires, votre nom et votre adresse ne sont pas enregistrés et ne sont donc pas conservés dans les bases de données. Enfin, toutes les personnes ayant accès aux questionnaires (dont les agents recenseurs) sont tenues au secret professionnel. Pour plus d'informations, consultez le site internet : [www.le-recensement-et-moi.fr](http://www.le-recensement-et-moi.fr)



## Anne BRUNEAU distinguée

C'est avec un grand honneur que nous vous annonçons que Madame Anne BRUNEAU, résidente de notre commune, a été intronisée chevalier dans l'ordre du Mérite, par le Professeur Clément Mathieu. La cérémonie s'est déroulée le samedi 2 décembre 2017 en son domicile.

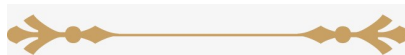
Nous lui adressons toutes nos félicitations pour cette distinction méritée en qualité d'ingénieur chimiste et Directrice du laboratoire régional de contrôle des eaux de la ville de Limoges.



## Noël de la commune

**Ho!ho!ho!** Madame le Maire m'a demandé de bien vouloir écrire un petit mot cette année, et c'est avec plaisir que je le fais. Mes chers petits de Saint Léger La Montagne, je suis toujours très fier de voir votre émotion en me voyant arriver, et c'est un bonheur de vous voir émerveillés devant vos cadeaux!

Je vous attends pour le prochain Noël, et n'oubliez pas d'être sages...



## Section de judo à Saint Léger La Montagne

Nous nous félicitons de la mise en place d'une section de judo sur notre commune. Depuis le mercredi 10 janvier 2018. Les séances sont organisées par notre conseiller municipal, Gérard BAYLE, ceinture noire 3<sup>ème</sup> dan, titulaire du brevet d'Etat, 3<sup>ème</sup> degré.

Il n'est pas trop tard pour inscrire vos enfants. Les séances se déroulent les mercredis de 18h30 à 19h30.



## Régulation des chats

Dans le cadre de la recherche d'une meilleure intégration de l'animal dans notre environnement, et pour préserver la salubrité et l'hygiène publique, nous vous rappelons l'obligation de faire stériliser et identifier les animaux vous appartenant. En effet cette méthode est la seule efficace et moralement acceptable, qui permet le contrôle de leur prolifération.

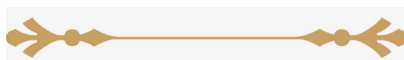
En ce qui concerne les chats errants, il est fortement conseillé de ne pas les nourrir.

La Municipalité a conclu une convention avec la fondation 30 millions d'amis, dans le but de stériliser et d'identifier les chats errants, qui seront remis sur site, comme le prévoit la réglementation en vigueur.

## « Nous n'avons pas attendu Pâques pour que la cloche de Saint-Pierre revienne dans sa chapelle. »

Depuis de nombreuses années, l'état de la cloche de Saint Pierre ne permettait plus son utilisation. Sa remise en place a eu lieu le 30 novembre 2017, par l'entreprise BODET assistée par l'entreprise LEFORT.

Cette pièce unique date de 1532 gravée en chiffres romains. Elle pèse 140 kg, Cette vieille Dame porte quatre bas reliefs : Le Christ, Saint Michel terrassant le Dragon, La Vierge et l' Enfant, Saint Pierre; ainsi que l'inscription suivante: « Saint Pierre priez pour nous ».



## AEP Marzet Seignedresse

Des fuites d'eau successives entre Sauvagnac et Marzet au niveau de la Tourbière Des Dagues, nous ont amené à prévoir une nouvelle alimentation en eau potable des villages de Seignedresse et Marzet.

Cette nouvelle conduite reliant Le Carreau Des Gorces (ball-trap), aux quatre routes de Seignedresse, d'une longueur de 830m, a été mise en service le 21 décembre 2017, pour la satisfaction de tous. L'installation d'un surpresseur a été nécessaire, la gravité n'étant pas suffisante.





## Travaux d'agrandissement de l'auberge

Les travaux de rénovation et d'agrandissement de l'auberge des Trois Clochers se poursuivent, et nous l'espérons seront terminés début février.

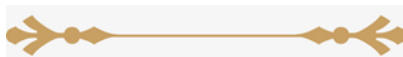
Les mises aux normes imposées par la loi pour l'accessibilité, la sécurité et l'hygiène, nous ont poussés à réaliser ce projet.. Ils sont ainsi le moyen d'améliorer l'agencement des locaux: cuisine plus grande et plus fonctionnelle, toilettes et sanitaires plus adaptés, grande salle de restaurant pouvant accueillir un plus large public.



### Nos gérants ont souhaité vous dire un petit mot:

« Nous remercions tous nos fidèles clients pour leur compréhension durant ce mois de fermeture du aux travaux. Mais patience, c'est pour mieux vous accueillir dans un établissement rénové et chaleureux. Un grand merci à notre municipalité pour cette belle aventure.

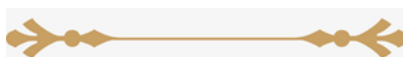
Nous vous donnons rendez-vous début février. Bonne année et meilleurs vœux à tous. Angélique et Thierry ».



### Agents de la commune

Madame Françoise PERICAUD a fait valoir ses droits à la retraite à partir du 1er novembre 2017. Une cérémonie a été organisée en son honneur, en comité restreint afin de respecter sa volonté, et un cadeau lui a été remis à cette occasion. Elle est remplacée par Cindy CHARPENTIER-SOULAS, nommée stagiaire de la fonction publique. Nous souhaitons bonne retraite à l'une, et bienvenue à l'autre.

Les agents techniques, Monsieur Frédéric MAZAUD et Monsieur DIDIER Martin , ont été également nommés stagiaires de la fonction publique au 1er novembre.



### Bibliobus

Nous vous rappelons que le Conseil Départemental met à disposition un service de prêt de livres, CD, DVD, à la mairie. Il suffit de venir faire la demande de réservation auprès du secrétariat.



# SEANCES DU CONSEIL MUNICIPAL

Lors de ce deuxième semestre 2017, le conseil Municipal s'est réuni cinq fois, les 10 juillet, 8 septembre, 16 octobre, 27 novembre et 18 décembre.

Les comptes rendus complets sont à la disposition de toute personne, à la mairie.

Lors de ces séances, il a été débattu des points suivants :

## **AEP :**

Le remplacement de la conduite d'eau alimentant les villages de Marzet et Seignedresse, afin d'éviter la traversée de la Tourbière, ont fait l'objet d'un appel d'offres. Celui-ci a retenu les entreprises suivantes :

- HALARY TP et HEBRAS TP pour la pose du réseau,
- VGS SAS pour le surpresseur.

Les montants des marchés respectifs sont les suivants : 115.370,00 € et 37.022,00 €.

## **TRAVAUX D'AGRANDISSEMENT DE L'AUBERGE :**

Le plan de financement du projet a été accepté comme suit :

ETAT :	29.80% soit 63.563,30 €
FEADER :	40.20% soit 86.101,30 €
AUTOFINANCEMENT:	30,00% soit 64.313,00 €

Aménagements extérieurs : Terrasse, parking

CONSEIL DEPARTEMENTAL : 6.600,00 € + 3.130,00 €

Le lot 13 de l'appel d'offres (infructueux), a été attribué après consultation de plusieurs entreprises, à JOUANDOU & Cie pour un montant de 5.619,60 €

Acquisition d'une hotte : 5.333,36 €

## **AQUISITIONS:**

Il a été nécessaire de procéder au remplacement de l'ordinateur portable. La dépense s'est élevée à 763,20 €.

Par acte administratif, 10 parts sociales du Groupement Forestier du bois des Echelles ont été acquises au tarif de 82,00 € la part.

Nous détenons actuellement 425 parts.

Pour l'année 2017, nous avons reçu 1.785,00 € de participation sur la vente des bois.

Une parcelle enclavée en nature de bois au lieu-dit « Combe Roger » a fait l'objet d'un acte administratif d'acquisition au tarif de 900 € l'hectare.

## **PERSONNEL :**

Le tableau du personnel a fait l'objet de modifications à la suite du départ en retraite de la secrétaire de Mairie, et des contrats aidés des agents techniques qui n'ont pas été renouvelés.

A compter du 1er novembre 2017, il est établi comme suit :

- 1 poste d'agent administratif à temps complet,
- 3 postes d'agents techniques territoriaux à temps complet.

# SEANCES DU CONSEIL MUNICIPAL

## TRAVAUX :

Dans le cadre de l'accessibilité, des travaux d'aménagement de l'entrée extérieure de l'église du bourg ont été réalisés par l'entreprise MANDON et frères, pour un montant de 5.760,00 €.  
Une subvention du Conseil Départemental d'un montant de 2.640,00 € va nous être versée.

La cloche de Saint Pierre a fait l'objet d'une réfection et elle peut à nouveau sonner.  
La dépense s'est élevée à 15.163,20 € avec une subvention du Conseil Départemental dont le versement interviendra en 2018 pour 6.300,00 €.

La fontaine du Mazeau va faire l'objet de travaux de réfection par les employés communaux.

Un relevé topographique du cimetière du bourg a été demandé. Le cabinet DUARTE SARL a été retenu.  
L'opération s'élève à 1.140,00 €.

Des coupes de bois ont été programmées pour 2018. Elles concernent une coupe d'amélioration à « La Palou », et une 4ème éclaircie sur le Mazeau.

## DIVERS :

Pour règlementer la divagation des chats errants, il a été décidé de signer une convention avec la Fondation 30 millions d'amis.

Le Conseil Municipal s'est prononcé défavorablement à l'instauration d'une taxe d'aménagement pour 2018.  
En effet, cette possibilité de taxer les permis de construire et les déclarations préalables n'a pas été retenue.

Une subvention, au profit du Collège Jean Rostand, a été décidée pour aider les enfants de la commune qui partent en voyage scolaire.

La modification des statuts de la Communauté de Communes «ELAN » a été validée par le Conseil Municipal. Elle consiste à l'ajout de la compétence obligatoire GEMAPI, et les compétences optionnelles Politique de la ville et création et gestion des maisons de service au public.

L'accord du Conseil Municipal a été recueilli, pour accepter la vente du chemin rural à Saint Pierre situé entre les parcelles E 970, 1224 et 1225. Cette cession est tous les frais afférents, sont à la charge du demandeur.

L'information de la possibilité d'établir les PACS en mairie, à partir du 1er novembre 2017, a été donnée.

Une demande d'utiliser le stade municipal pour un projet canin a été présentée au Conseil Municipal. Celui-ci a émis un avis favorable et une convention d'utilisation a été signée pour la mise en place de cette opération qui consiste au dressage des chiens de compagnie.

Le rapport sur le prix et la qualité du service publique d'eau potable pour les années 2013, 2014, 2015 et 2016 a été adopté par le Conseil Municipal. Il est consultable sur le site [www.services.eaufrance.fr](http://www.services.eaufrance.fr).

Suite à une réforme de l'Etat, La DTT n'a plus compétence pour instruire nos dossiers d'urbanisme, à compter du 1er janvier 2018. L'assemblée délibérante a décidé de faire appel au service commun gratuit, créé par la Communauté de Communes.

La révision des tarifs communaux applicables au 1er janvier 2018 a été faite, et est consultable dans ce bulletin à la page 17.

La numérotation des rues du bourg et des villages de la commune a été décidée par le Conseil Municipal. L'entreprise I.L.P. LASER a fourni un devis et le coût de l'opération s'élève à 8.141,28 €. Une demande de subvention a été présentée auprès du Conseil Départemental pour mener à bien ce projet.

# INFOS DIVERSES



**Informations du SICTOM  
de la région de BESSINES-SUR-GARTEMPE**  
Syndicat Intercommunal Mixte de Collecte et de Transport des Ordures Ménagères  
✉ ZA La Croix du Breuil - 87250 BESSINES s/G  
☎ 05 55 76 09 45 7 📠 05 55 76 62 77 @: sictom.bessines@wanadoo.fr



## MISE A JOUR DES FICHIERS DE FACTURATION

**N'attendez pas d'avoir reçu votre facture pour communiquer les éléments servant à l'établissement de la redevance des ordures ménagères.**

### INFOS

Depuis le 1er janvier 2011, la facture des logements en location est établie au nom des propriétaires. Il appartient à ceux-ci de faire la déclaration des renseignements nécessaires à l'établissement de cette facturation. La redevance des ordures ménagères est une charge locative.

**Les factures émises ne seront pas automatiquement rectifiées s'il s'avère que le redevable n'a pas donné les informations en temps utile** (*changement de situation intervenu avant la date d'émission des factures et non communiqué*).

Votre poubelle n'a pas été collectée... Pourquoi ? Veuillez vérifier son contenu, elle doit contenir seulement des déchets ultimes. Les agents ont pour consigne de ne pas effectuer le ramassage s'ils constatent un élément non conforme : le plus fréquent est la présence de verre mais aussi des déchets verts, ferraille, gravats, etc...

Il en est de même pour les conteneurs publics qui doivent contenir que des sacs fermés de déchets ménagers ultimes. Rappelons que toutes les incivilités sont des charges supplémentaires pour les communes.

Jours fériés	Jours de rattrapage
Lundi 02 avril 2018 Lundi 21 Mai 2018	Mercredi 4 avril 2018 Mercredi 23 Mai 2018

**Notre SICTOM a été transféré à la Communauté de Communes ELAN, depuis le 1er janvier 2018. Pour vous contribuables, rien ne change, ni le ramassage, ni la redevance pour cette année. Les Elus de ELAN ont la mission de lisser les disparités existantes entre les différentes collectivités. Nous vous tiendrons informés de l'évolution de ce service.**

### Ecole de Danse

Depuis la prise de compétence par ELAN du fonctionnement des équipements culturels, l'école de danse et de musique d'Ambazac sont accessibles aux habitants de notre commune. Les mêmes tarifs s'appliquent maintenant pour nous.

### Message de prévention de la Gendarmerie Nationale

**"Dans le cadre de la prévention à destination de nos seniors et pour faire suite aux informations sur les vols à la fausse qualité flyers que vous avez bien voulu transmettre, je voudrais vous sensibiliser à un phénomène qui apparaît en Charente et sur le Nord de la Haute-Vienne : Des individus (2 à 3) se présentent au domicile d'une personne âgée et se disant pompiers, tentent de vendre des calendriers pour les étrennes. Dans un cas, ils ont pris un billet de 50 euros à la victime pour l'achat d'un calendrier et lui ont rendu deux billets de 5 euros. Dans un autre cas, un individu occupe la victime pendant que son comparse essaye de s'introduire dans les pièces de l'habitation pour fouiller. Je rappelle qu'il ne faut laisser aucune personne étrangère s'introduire dans son domicile. En cas de doute (et même après la vente) appelez le 17 pour signaler les faits."**

**Lieutenant colonel FRELIN Chef du bureau sécurité publique partenariat**



# INFOS DIVERSES

## Actes de vandalisme



Nous déplorons différents actes de vandalisme dont des vols de panneaux de signalisation. Nous demandons à chacun d'entre vous de faire preuve de vigilance. Tout véhicule, et toutes allées et venues vous semblant suspects, peuvent être communiqués à la mairie.



## **L'ADIL 87 : un service public d'information sur le logement**

**Vous êtes locataire, propriétaire occupant, propriétaire bailleur, accédant à la propriété, copropriétaire...  
Vous envisagez de louer, d'acheter, de vendre, de faire construire, de faire des travaux d'amélioration...**

**L'ADIL 87 est à votre service : elle répond gratuitement et en toute objectivité à vos interrogations sur tous les aspects juridiques, financiers et fiscaux relatifs au logement :**

- **Relations propriétaires-locataires** : contrat de location, droits et obligations des parties, non décence, état des lieux, augmentation du loyer, dépôt de garantie, charges et réparations locatives, impayés de loyer et de charges, ...
- **Accession à la propriété** : études de financement, frais annexes liés à l'accession, les assurances, contrat de construction, contrat de maîtrise d'œuvre, contrat d'entreprise, assurances, garanties décennales et autres, ...
- **Copropriété** : assemblée générale, charges de copropriété, relations avec le syndic, ...
- **Relations de voisinage** : nuisances sonores, mitoyenneté, servitudes, ...
- **Urbanisme** : permis de construire, déclaration de travaux, ...
- **Fiscalité immobilière** : investissement locatif, taxes d'urbanisme, TVA, impôts locaux, ...
- **Amélioration de l'habitat** : prêts et subventions de l'ANAH, des collectivités locales, de la CAF, de la MSA, crédits d'impôts, ...

### **ADIL 87**

28 avenue de la Libération – 87000 LIMOGES

Tél. : 05 55 10 89 89

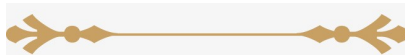
Horaires : du lundi au vendredi

de 9h00 à 12h30 et de 13h30 à 17h30

[www.adil87.org](http://www.adil87.org)

**Des permanences ont lieu près de chez vous : Bellac, Bessines, Bujaleuf, Châteauneuf-la-Forêt, Cussac, Eymoutiers, Magnac-Laval, Saint-Junien, Saint-Yrieix-la-Perche et à la CAF.**

**Pour connaître les dates et horaires de nos permanences : [www.adil87.org](http://www.adil87.org)**



## Demandes de pièces d'identité



Liberté • Égalité • Fraternité  
RÉPUBLIQUE FRANÇAISE

Depuis le 15 mars 2017, les demandes de cartes nationales d'identité, et de passeport, sont à faire dans les mairies équipées d'un dispositif de recueil, quelle que soit la commune de résidence du demandeur.

Ces démarches se font par rendez-vous, dans les mairies d'Ambazac ou Bessines Sur Gartempe.

# INFOS DIVERSES



## ENCOMBRANTS

**Dates de ramassage des encombrants du 1<sup>er</sup> semestre 2018 : jeudi 8 mars 2018**

L'organisation de la collecte pour l'année 2018 n'étant pas encore calée sur la globalité de la communauté de communes, il ne nous est pas possible de vous communiquer les autres dates de collecte. Nous vous tiendrons informé des évolutions de ce service dès qu'une organisation intercommunale aura été définie.

Les encombrants doivent être déposés sur le bord de la route avant 8 h 00, horaire de début de collecte.

Merci de vous **inscrire** à la mairie, **au moins 2 jours pleins avant la date de la collecte** en précisant la nature et le volume des encombrants.

### Petit rappel

### LES DECHETS ENCOMBRANTS, C'EST QUOI ?

Déchets provenant de l'activité domestique des ménages qui, en raison de leur nature ou de leur poids, ne peuvent être pris en compte par la collecte habituelle des ordures ménagères ou assimilées et nécessitant un mode de gestion particulier.

Ils comprennent notamment les appareils électroménagers hors d'usage, la literie, le mobilier, les produits métalliques, divers objets en matières plastiques...

### SONT EXCLUS DE LA COLLECTE :

- ◇ Les déchets verts
- ◇ Les gravats
- ◇ Les produits qui ont pour destination les ECO POINTS
- ◇ Les OMA (Ordures ménagères et assimilées)
- ◇ Les déchets dangereux des ménages qui ne peuvent pas être pris en compte lors de la collecte des encombrants sans créer de risques pour les personnes ou pour l'environnement. Ces déchets peuvent être explosifs, corrosifs, nocifs, toxiques, irritants, inflammables ou d'une façon générale dommageables pour l'environnement (exemples : produits chimiques, peintures, phytosanitaires, solvants...)
- ◇ Les huiles usagées
- ◇ Les pneus
- ◇ Les bâches agricoles
- ◇ Les cuves à fioul d'une capacité supérieure à 700 Litres
- ◇ Les poêles et bidons non vidés.

### LE JOUR DE LA COLLECTE

### Les agents de MAXIMUM n'entrent pas chez les personnes,

Afin de faciliter le travail des collecteurs, il est demandé **aux particuliers de trier les déchets déposés par type d'encombrant**.

En cas **d'oubli d'inscription**, les encombrants ne seront pas collectés et la **collecte sera reportée à la prochaine date**.

**Les tas d'encombrants supérieurs à 3 m<sup>3</sup> ne relèvent pas de la collecte d'encombrants, mais d'un débarras de maison.**

### LE DEBARRAS DE LA CAVE AU GRENIER :

Afin de faciliter le nettoyage d'une maison ou d'un bâtiment, MAXIMUM réalise des débarras de la cave au grenier **sans écrémage**.

A la demande, une équipe se rend sur place pour réaliser une évaluation du coût du débarras. Un devis est alors proposé avec photos.

Le montant de ce devis dépend du taux de réemploi des objets à débarrasser.

Après acceptation, une équipe de MAXIMUM vient débarrasser les divers encombrants définis dans le devis, à la date prévus avec le particulier.

**MAXIMUM**  
Les Masgrimauds  
87160 MAILHAC SUR BENAIZE  
☎ 05 55 76 22 78  
@ maximum87@orange.f

# INFOS DIVERSES

## DECHETTERIES

	AMBAZAC		BESSINES-SUR-GARTEMPE			
	Toute l'année		1 <sup>er</sup> avril au 30 septembre		1 <sup>er</sup> octobre au 31 mars	
Lundi	8h30 - 12h00	13h30 - 17h15	9h00 - 12h00	13h30 - 18h30	10h00 - 12h00	13h30 - 17h30
Mardi	8h30 - 12h00	13h30 - 17h15	Fermé	Fermé	Fermé	Fermé
Mercredi	8h30 - 12h00	13h30 - 17h15	9h00 - 12h00	13h30 - 18h30	Fermé	13h30 - 17h30
Jeudi	8h30 - 12h00	13h30 - 17h15	9h00 - 12h00	13h30 - 18h30	Fermé	13h30 - 17h30
Vendredi	8h30 - 12h00	13h30 - 17h15	9h00 - 12h00	13h30 - 18h30	Fermé	13h30 - 17h30
Samedi	8h30 - 12h00	13h30 - 17h15	9h00 - 12h00	13h30 - 18h30	10h00 - 12h00	13h30 - 17h30
Dimanche	Fermé	Fermé	9h00 - 12h00	Fermé	10h00 - 12h00	Fermé

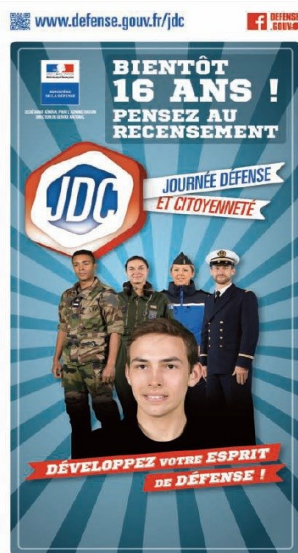
**Jours fériés : fermé**

Sont admis sur ces déchetteries :



**Uniquement sur AMBAZAC**

## SERVICE NATIONAL



Depuis le 1<sup>er</sup> janvier 1999, tous les jeunes français, garçons et filles doivent se faire recenser à la mairie de leur domicile ou sur le site internet : <http://www.mon-service-public.fr>, en se créant un espace personnel.

**Cette démarche doit s'effectuer le mois du 16<sup>ème</sup> anniversaire et dans les trois mois suivants.**

A l'issue de cette démarche, la mairie remet une attestation de recensement qui doit être impérativement conservée dans l'attente de la convocation à la Journée Défense et Citoyenneté (JDC).

**Centre du Service National (C.S.N.)**

88, rue du Pont Saint-Martial  
87000 Limoges

**Accueil téléphonique uniquement au 05 55 12 69 92**

Du lundi au jeudi de : 08 h 30 à 11 h 45 / 13 h 30 à 16 h 00

Le vendredi de : 08 h 30 à 11 h 45 / 13 h 30 à 15 h 30

[csn-limoges.jdc.fct@intradef.gouv.fr](mailto:csn-limoges.jdc.fct@intradef.gouv.fr)





# INFOS DIVERSES

**A.F.R.P.A.**



**Se faire aider pour rester chez soi**

**L'ASSOCIATION EN FAVEUR DES RETRAITES ET PERSONNES AGEES DE LAURIERE  
MET A VOTRE DISPOSITION**

Du personnel  
qualifié  
correspondant  
à vos attentes

## **LE SERVICE DE PORTAGE DE REPAS A DOMICILE**

Repas équilibrés, repas à  
votre convenance, ...

Des interventions  
régulières,  
ponctuelles

## **LE SERVICE MANDATAIRE D'EMPLOYE(E) DE MAISON**

*Des aides financières  
(Caisses de retraite,  
Conseil Départemental...)  
possibles suivant  
la situation*

L'aide aux actes essentiels de  
la vie quotidienne  
Ménage, repassage, courses, aide à la prise des re-  
pas...

L'aide aux gestes essentiels  
de la vie quotidienne  
Aide à la toilette simple, aide au lever/coucher,  
à l'habillage, déshabillage...  
La Garde à domicile  
De jour, de nuit

*Ces 2 services ouvrent  
droit à réduction et/ou  
crédit d'impôts  
de 50% des sommes  
engagées*

Un devis sur  
simple demande.  
Un suivi qualité

**LE TRANSPORT BENEVOLE**  
Pour des déplacements de proximité  
(courses, RDV médicaux, coiffeur...)  
effectués par des bénévoles

Un devis sur  
simple demande.  
Un suivi qualité



Le service de « **transport bénévole** » est un service fondé sur le bénévolat et l'échange. Sont concernées : les personnes de plus de 60 ans, qui résident dans les communes de l'ex-canton de Laurière, sans moyen de locomotion ou qui ne peuvent pas momentanément conduire. La priorité est donnée aux services et commerces locaux, jusqu'à 10 kms autour de l'ex-canton de Laurière. Les transports s'effectuent du lundi au vendredi de 9 h 00 à 18 h 00. Pour tout renseignement, vous pouvez contacter le **05 55 71 49 86**.

## SERVICES SOCIAUX

Maison du Département  
6 bis, avenue de la Libération  
87250 BESSINES-SUR-GARTEMPE  
☎ 05 55 76 66 60



Permanences de l'assistante sociale : Mme BOURDIER Julie

- ☛ Le 1<sup>er</sup> et 3<sup>ème</sup> mardi de 9 h 00 à 12 h 00 à la Mairie de St-Sulpice-Laurière
- ☛ Le mercredi de 9 h 00 à 12 h 00 sur rendez-vous à la Maison du Département de Bessines-sur-Gartempe
- ☛ Le vendredi matin de 9 h 00 à 12 h 00 à Laurière

Consultation de nourrissons : Médecin PMI : Docteur PEIFFER Michelle - Puéricultrice : Mme BARGY Marie-Hélène

- ☛ Le vendredi de 9h à 12h sur rendez-vous à la Maison du Département de Bessines-sur-Gartempe

Permanence de la référente autonomie : Mme LAZZARINI Corinne

- ☛ Le 1<sup>er</sup> mardi du mois de 14 h 00 à 17 h 00 à la Mairie de Laurière
- ☛ Le vendredi de 14 h 00 à 16 h 00 à l'antenne sociale de la Maison du Département de Bessines-sur-Gartempe

Permanence téléphonique de la conseillère en économie sociale et familiale : Mme AUBARD Stéphanie

- ☛ Le mercredi de 8 h 30 à 10 h 30.

# LE MOT DES ASSOCIATIONS

## LOU AMIS

Le 7 octobre dernier l'association a organisé son gala annuel. Cette année nous avons invité deux artistes de talent pour animer cette soirée.

Elle a débuté avec l'excellent de Nougaro il nous a fait partager sa passion pour la musique dans un récital « chansons d'une vie ».

La soirée s'est poursuivie avec Nathalie Santaine, nous avons déjà eu l'occasion de l'apprécier aux cours des années précédentes.

Elle nous a présenté son nouveau spectacle « Dalida la fleur du désert » à l'occasion du 30<sup>ème</sup> anniversaire de la disparition de cette artiste.

Elle a été très applaudie par les invités.

Le 18 novembre nous nous sommes réunis au restaurant « La Chanterelle » pour un amical repas. Le chef Franck nous a régalié avec un excellent menu.

L'assemblée générale de l'association qui devait avoir lieu le 2 décembre a été reportée à cause du mauvais temps, au 16 décembre à 17 heures, jour de notre repas de Noël.

Elle s'est déroulée devant une nombreuse assistance. Le bureau demeure inchangé. Elle a été suivie par l'arrivée du Père Noël, venu apporter des cadeaux aux enfants de l'association.

Après un « cordial apéro » nous nous sommes retrouvés à table où un bon repas nous attendait, il a été préparé et servi par l'Auberge Des Trois Clochers. Nous les remercions vivement.

Les Amis de St Léger tireront les rois le dimanche 21 janvier à midi au cours d'un déjeuner, qui aura lieu à la salle polyvalente.

Un loto est envisagé le dimanche 8 avril à 14 heures. Nous avons prévu un 'Loto Gourmand » ainsi que des parties gratuites pour les enfants.

Nous nous retrouverons en juin pour une « soirée grillades » à l'Auberge Des Trois Clochers, la date n'est pas encore fixée.



*Meilleurs vœux de bonne et heureuse année  
à toutes et à tous*



## A.C.C.A

Chers Amis,

Nous sommes à mi-saison et nous avons prélevé 65 sangliers, 23 chevreuils et 7 renards. La 2<sup>ème</sup> équipe à quand à elle prélevé 2 sangliers et 1 chevreuil.

Cependant quelques dégâts persistent c'est pourquoi, nous restons très vigilants.

Comme tous les étés, nous avons organisé notre traditionnel ball-trap où la foule et le soleil étaient au rendez-vous. Le 25 novembre dernier, a eu lieu notre concours de belote où 58 équipes se sont affrontées.

En attendant, nos prochaines manifestations, tous les membres de l'A.C.C.A. se joignent à moi pour vous souhaiter pleins de bonnes choses pour cette nouvelle année.

*Bonne*  
**ANNÉE 2018**

Mélody MAUX Présidente de l'A.C.C.A.



# LE MOT DES ASSOCIATIONS

## ANCIENS ECOLIERS

C'est toujours un grand plaisir de se retrouver autour d'une bonne table pour évoquer nos souvenirs d'enfance. D'ores et déjà reprenez la date du 19 mai 2018 et pensez à vous inscrire auprès de Jeannot ou du secrétariat de la mairie.

A très bientôt

## TONUS VETERANS CLUB

Après la fin de nos réunions "en salle", nous avons effectué, fin juin, une sortie en Creuse et plus particulièrement à Aubusson où nous avons visité la Cité Internationale de la Tapisserie qui venait d'obtenir sa deuxième médaille au Guide vert Limousin-Berry. La tapisserie d'Aubusson est reconnue patrimoine culturel immatériel de l'humanité par l'Unesco. Nous avons ensuite suivi le parcours de la laine depuis la tonte du mouton jusqu'au fil prêt à tisser en voyant travailler le personnel de la filature Terrade.

Puis, comme tous les ans, les boulistes se sont retrouvés tous les jeudis en fin d'après-midi, sur le terrain que Riri a la gentillesse de mettre à notre disposition. Et là, points âprement disputés et éclats de rire sont au rendez-vous. Un pot de bienvenue par ci, un arrosage d'anniversaire par là : la convivialité est au rendez-vous.

Et pour parfaire le plaisir d'être ensemble, cette année nous avons innové. Par deux fois, et notamment pour clôturer la saison, nous nous sommes retrouvés à l'Auberge des Trois Clochers pour déguster d'énormes pizzas dans une bonne ambiance.

Le nouvel exercice a débuté comme de coutume par l'Assemblée générale où rapport moral, compte-rendu d'activités et rapport financier ont été approuvés à l'unanimité.

Depuis, les séances de jeux ont repris tous les quinze jours et là encore, entre goûters, anniversaires... tout se passe bien. Le 12 octobre, une vingtaine d'adhérents se sont retrouvés une fois encore à l'Auberge des Trois Clochers pour un repas "choucroute" où il n'était pas question de régime.

Donc, pour le Tonus Vétérans Club, tout va bien et nous espérons continuer encore longtemps sur cette lancée.

Je veux profiter de ce petit mot dans le bulletin pour remercier encore Gisèle et son équipe municipale pour son soutien.

En cette fin d'année 2017, nous vous souhaitons de bonnes fêtes et présentons à tous les meilleurs vœux du T.V.C. pour que 2018 vous soit douce et agréable.

Nicole Portier



## GYMNASTIQUE VOLONTAIRE

La gymnastique Volontaire de St Léger la Montagne se porte très bien, ses adhérents l'ont démontré le 08 décembre au repas des anciens : avec le sport on garde sa souplesse et sa ligne. En effet madame le Maire, le Conseil Municipal et leurs conjoints nous avaient concocté un repas délicieux et copieux ! les musiciens nous ont fait danser, la G.V. a démontré que LA DANSE n'a aucun secret pour elle. En conclusion je dirai que si vous voulez connaître une commune plus que vivante il faut aller à St Léger ! nous étions plus d'une centaine et pas mal de communes étaient représentées. Nous avons même chanté l'hymne de St Léger dirigés par Riri le Président du Comité des Fêtes ! J'en arrive à me demander si Gisèle JOUANNETAUD, Maire de St Léger ne devrait pas organiser un stage « comment se tirer du sommeil et mettre de la joie dans notre commune »

Nelly VINCENT





# LE MOT DES ASSOCIATIONS

## COMITE DES FÊTES

Le Comité des Fêtes existe depuis 1986. Cette association, loi 1901, qui n'a jamais connu d'interruption, est composée de membres plein de bonne volonté, plein d'idées et d'initiatives. Ils font régulièrement appel à des bénévoles toujours disposés à les aider lorsque besoin s'en fait sentir.



L'assemblée générale qui s'est tenue le 6 janvier 2018, a été l'occasion de présenter toutes les activités qui ont été organisées l'année écoulée.

L'équipe remercie toutes les personnes qui assistent assidument à ses manifestations. Leur présence prouve leur attachement à leur comité, et cette fidélité est pour nous une satisfaction et un encouragement pour l'avenir.

Le feu d'artifice nous a éclairés de tous ses feux, et le bal gratuit qui a suivi a permis à chacun de s'extérioriser. Nous remercions la municipalité qui, pour la première fois, a participé à l'achat de ce feu.

Le cochon farci a connu son habituel succès, et ses fumets titillent encore nos papilles.

Le repas des aînés reste un moment de convivialité et de partage. Il exige une soigneuse préparation, et toute l'équipe se mobilise avec des aides extérieures et du conseil municipal. N'oublions pas Angélique et Thierry, nos excellents restaurateurs des 3 clochers qui sont toujours présents à nos côtés.

Cette année, le bureau change quelque peu : Raymond et Marie PERUSSON « prennent leur retraite ». Ils ont été à l'origine de la création de ce comité, et durant plus de trente ans, n'ont jamais failli dans leurs fonctions. Raymond, comme trésorier adjoint et barman, Marie, toujours silencieuse et réservée, mais oh ! combien efficace. Merci à tous les deux pour ce qu'ils ont donné.

Corentin, avec sa jeunesse et son allant, vient rejoindre le bureau et nous lui souhaitons la bienvenue.

Le comité des fêtes vous présente, par ma voix, ses meilleurs vœux de bonne santé, à vous et à vos familles. Que cette année 2018 vous apporte le bonheur, la joie et beaucoup de sous, on en a besoin.

Le président

Riri



## MAISON DE LA TOURBIERE



Un éco-compteur a été installé début mars sur le site, sur le chemin de découverte et son dépouillement est riche d'enseignement



### Accueil et sensibilisation du public

Pour la période estivale, La maison de la réserve naturelle a ouvert ses portes au grand public du 1<sup>er</sup> juillet au 31 août, week-end compris. Des animations gratuites ont eu lieu tous les mercredis après-midi et les week-ends durant cette période. Les visiteurs ont pu donc bénéficier de plus d'une vingtaine d'animations.

Nous avons accueillis 1335 visiteurs individuels au sein de la maison, soit un peu moins que l'an dernier : 983 individuels, 198 issus de groupes constitués et 154 scolaires.

L'exposition présentée cet été au sein de la maison de la réserve naturelle a mis en avant la Loutre d'Europe, espèce qu'il est possible de croiser sur la réserve naturelle, principalement en fin d'hiver, où elle vient faire bombance de grenouilles rousses. Remercions ici le Groupe Mammalogique et Herpétologique du Limousin (GMHL), pour le prêt gracieux de cette exposition.

Du 1<sup>er</sup> mars au 23 novembre 2017, 4 749 personnes ont emprunté ce chemin. La moyenne mensuelle est de 541 personnes.

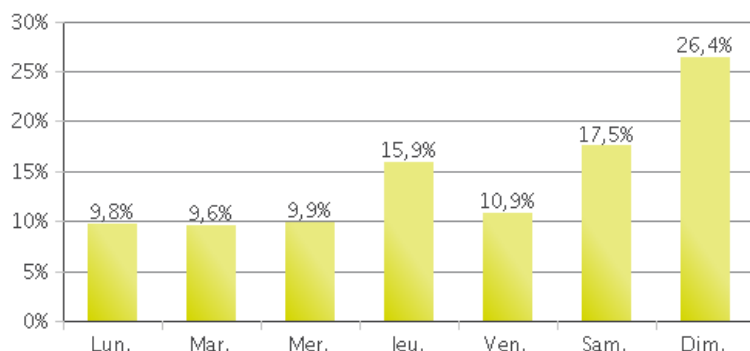
La moyenne journalière est de 18 personnes (14 les jours de la semaine et 27 les jours du weekend). La moyenne journalière maximale est au mois d'avril : 30 personnes par jour (biais du à une course VTT et au passage de 256 vélos). La moyenne journalière minimale est de 9 personnes au mois de septembre.

Le jour de la semaine le plus fréquenté est le dimanche. Les jours de la période d'analyse les plus fréquentés sont :

1. Samedi 15 Avril 2017 (256)
2. Jeudi 25 Mai 2017 (168)
3. Dimanche 11 Juin 2017 (131)

# LE MOT DES ASSOCIATIONS

## MAISON DE LA TOURBIERE

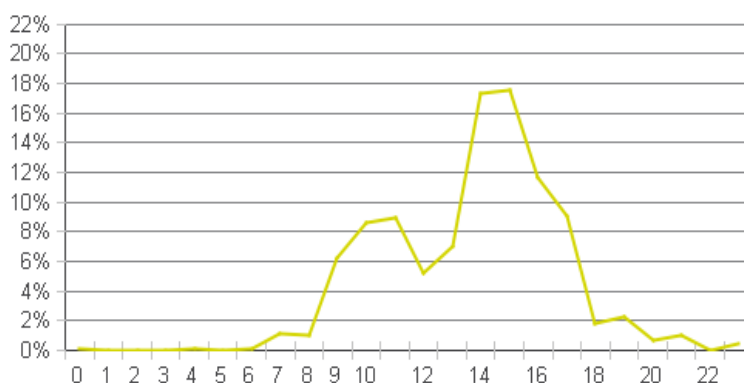


### Profil hebdomadaire de la fréquentation

La Tourbière des Dauges est fréquentée tous les jours, avec des chiffres plus marqués pour le weekend, particulièrement le dimanche.

### Profil horaire en semaine

Entre 23h et 6h30 du matin, pas grand monde sur les Dauges...



### Profil horaire le weekend

Ces 2 derniers graphiques sont intéressants pour adapter le cas échéant les horaires d'ouverture de la maison de la réserve naturelle.

Nombre de personnes comptées en 2017  
sur la réserve naturelle de la Tourbière des Dauges

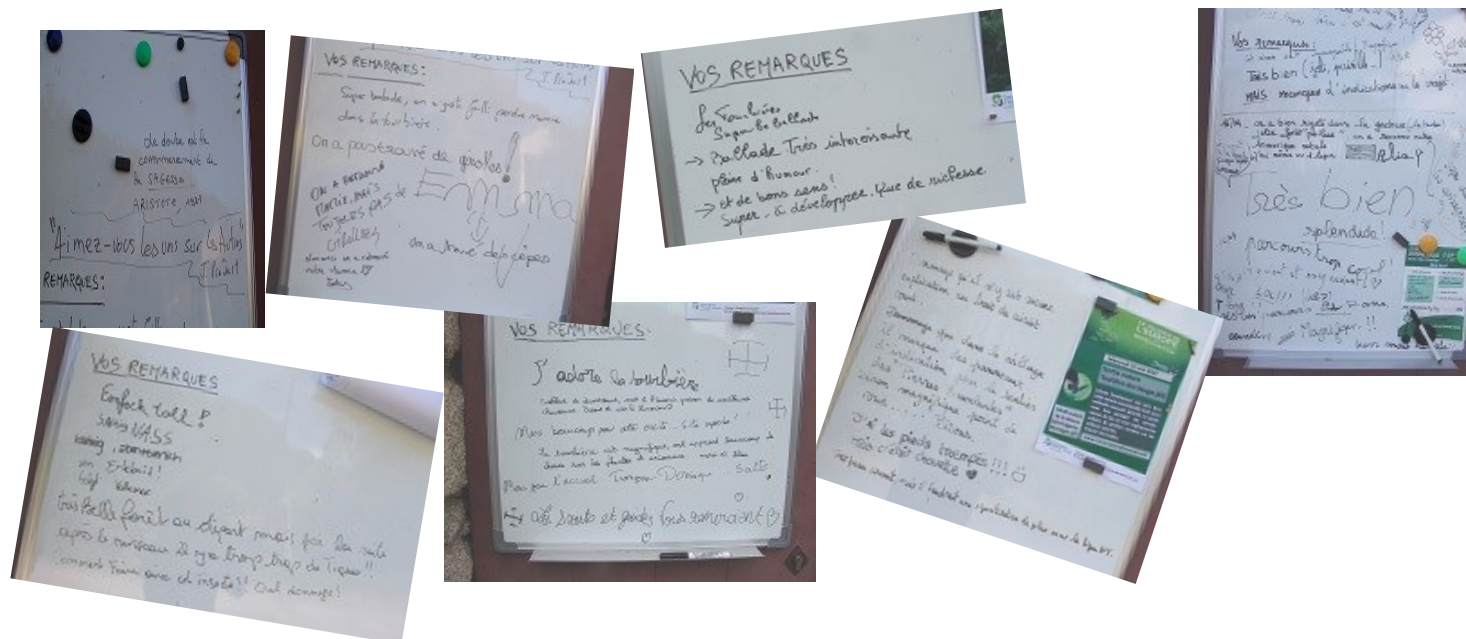
Mars	395		
Avril	886		
Mai	643		
Juin	595		
Juillet	596		
Août	658		
Septembre	281		
Octobre	482		
Novembre	223		
	4759		

La fréquentation de la tourbière a été la même en 2017 en avril (en enlevant les 256 bipèdes à roue), mai et en août. Ce territoire est plus fréquenté par des locaux que des estivants et ce malgré la fermeture le weekend au printemps et en automne. La maison de la réserve devrait être aussi ouverte le weekend durant cette période mais les financements afférents ne le permettent pas.

En guise de conclusion, il ne faut pas perdre de vue que seul le sentier de découverte est appareillé ; 2 autres sentiers permettent d'accéder à ce site. Ce résultat de fréquentation est donc un minimum. La Tourbière des Dauges reste l'un des sites naturels les plus fréquentés de la Haute-Vienne.

# LE MOT DES ASSOCIATIONS

Lorsque la maison de la réserve est fermée, les visiteurs peuvent écrire des messages sur un tableau blanc qui leur est destiné :



## CLUB CANIN

Un club d'éducation canine s'est créé sur la commune avec l'aide de la municipalité. Une convention d'occupation de l'ancien terrain de football fut signée, le 29 septembre 2017, entre les créateurs du club et la Mairie.

Le club fut déclaré en préfecture de la Haute-Vienne le 17 octobre 2017 et au Journal Officiel le 4 novembre 2017.

Le club d'éducation canine de Saint Léger La Montagne est situé sur le terrain de l'ancien stade de football dont une partie a été clôturée par les créateurs. Ce club est une association à but non lucratif et fonctionne sous la responsabilité d'un éducateur canin bénévole, diplômé de la Société Centrale Canine en obéissance et en agilité.

Il est ouvert à tous les chiens dès l'âge de 3 mois, qu'ils soient inscrits ou non au livre des origines français (LOF).

Il vous propose d'éduquer votre chien dans le but d'obtenir une relation harmonieuse et de vivre, avec lui, en toute confiance dans toutes les circonstances de la vie.

Vous conduirez vous-même votre chien sous les directives de l'éducateur qui sera à votre écoute pour vous donner tous les conseils adaptés à vos attentes.

Il vous permettra, dans le même temps, de découvrir l'obéissance canine et l'agilité et de vous perfectionner dans ces disciplines des sports canins, selon vos souhaits.

Les entraînements ont lieu tous les mercredis et les samedis à partir de 14 heures 30.

Toutefois le club peut adapter ses séances d'entraînement en fonction des disponibilités des personnes qui ne pourraient être libres ces jours là.

**Pour tous renseignements prendre contact au :**

☎ 06 11 14 56 77

@ gm@cec-saintlegerlamontagne.fr

Site internet : cec-saintlegerlamontagne.fr



CLUB D'EDUCATION CANINE  
SAINT LEGER LA MONTAGNE





# PROGRAMME FESTIF

ACCA		TONUS VETERANS CLUB	
24.03.2018	Concours de belote	04.01.2018	Galette
10.06.2018	Vide grenier	01.02.2018	Jeux
ANCIENS ECOLIERS		15.02.2018	Jeux
19.05.2018	Repas annuel	01.03.2018	Jeux
COMITE DES FETES		15.03.2018	Jeux
24.02.2018	Repas choucroute	29.03.2018	Jeux
23.06.2018	Feu de la Saint Jean	05.04.2018	Repas
RODINS DES BOIS		12.04.2018	Jeux
Du 12/07/18 au 15/07/18	7 <sup>ème</sup> édition des Rodins des Bois	03.05.2018	Jeux
LOU AMIS		17.05.2018	Jeux
21.01.2018	Galette	31.05.2018	Jeux
08.04.2018	Loto	14.06.2018	Jeux
GYMNASTIQUE VOLONTAIRE		28.06.2018	Festivité
14.06.2018	Assemblée générale		

## ETAT CIVIL

DECES		
André LACHENY	12 juillet 2017	Le Bourg
Nicolas DAVIS	25 juillet 2017	Les Combes
Raymond ROUVELOU	23 octobre 2017	Sauvagnac
Gérard EYLIER	1 <sup>er</sup> novembre 2017	Les Combes
Marcel ROUDIER	21 octobre 2017	Limoges
Simone DESHURAUD	11 août 2017	Le Palais Sur Vienne
Jeannine CHEVALIER	17 juin 2017	Verneuil sur Vienne
Patrick BUFFIERE	29 décembre 2017	Le Moulin Le Bourg Nord
NAISSANCES		
Alice FEREOL	4 juillet 2017	Leycuras
Ethan HERAUD	28 septembre 2017	Le Mazeau
Chloé LECOMPTE	16 novembre 2017	Lavedrenne
MARIAGES		
Mme LARTIGOT Angélique et Mr AGOT Christophe	12 août 2017	Le Mazeau
NOUVEAUX ARRIVANTS		
LANCKRIET François VANHAL Elodie	Anciennement BLANCHARD Arnaud	Le Bourg

# TARIFS COMMUNAUX 2018

## GESTION DES CIMETIERES

Concession le m <sup>2</sup>	58.00 €	Concession columbarium 15 ans	250.00 €
Forfait caveau communal (6 mois)	45.00 €	Concession columbarium 30 ans	400.00 €
Caveau communal/jour supplémentaire	4.00 €	Forfait nettoyage de caveau	120.00 €

## SERVICE DE L'EAU

Nouveau branchement	Prix coûtant	Fermeture de la vanne	30.00 €
Ouverture de la vanne	30.00 €	Résiliation avec retrait de compteur	60.00 €
Compteur gelé	Prix coûtant	Abonnement	35.00 €
Prix du mètre cube	1.08 €	Location compteur	13.00 €

## LOYERS COMMUNAUX

### SALLE POLYVALENTE

QUI	CAUTION	JOUR 1	JOUR 2
Associations communales	Néant	Gratuit	Gratuit
Associations cantonales et Habitants de la commune	1 000 €	150 €	75 €
Autres	1 000 €	380 €	190 €
Auberge des Trois Clochers	Néant	150 €	75 €

### GITE RURAL « MAIRIE »

CAUTION	LA NUIT	LA SEMAINE	LE MOIS
1 000 €	75 €	275 €	400 €



# Meilleurs Voeux

*Bonheur*

*Prosperité*

*Santé*

# 2018