

Printemps/Été 2020

Photo de Carole BOULESTEIX

SAINT LÉGER LA MONTAGNE bulletin municipal



Horaires d'ouverture

	Lundi	Mardi	Mercredi	Jeudi	Vendredi	Samedi
Matin	8h30 12h00	8h30 12h00	8h30 12h00	8h30 12h00	Fermé au public	8h30 12h00
Après- midi	13h30 17h00	Fermé au public	Fermé	13h30 17h00	13h30 17h00	Fermé

Permanence les matins de 10 h à 12 h

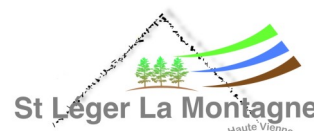
Sommaire

☛	Les numéros utiles.....	1
☛	Actualités	2
☛	Compte rendu des principales délibérations du Conseil Municipal	8
☛	Informations diverses.....	12
♦	Service National.....	12
♦	Association en Faveur des Retraités et Personnes Agées de Laurière	12
♦	Covid-19 été	13
♦	Elagage.....	13
☛	Le mot des associations	14
♦	Comité des fêtes	14
♦	TVC.....	15
♦	Lou Amis	15
♦	Judo	16
♦	Gymnastique Volontaire.....	17
♦	VTT Rando Club	18
♦	Nature et Patrimoine	18
♦	Team Monts Trail	19
♦	Maison de la Réserve	20
♦	ACCA.....	21
♦	Club canin.....	22
♦	Pour les jeunes de Saint Léger	23
☛	Programme festif	24
☛	Nouveaux arrivants & Etat civil	24
☛	Tarifs communaux	25

Les numéros utiles

En cas d'urgence

Mme Gisèle JOUANNETAUD, Maire ☎ 05 55 39 85 19
 Mr Gérard BAYLE, 1^{er} Adjoint ☎ 06 13 08 33 81
 Mme Mélody MAUX, 2^{ème} Adjoint ☎ 06 83 75 30 71
 Mr Cyrille JOUANNETAUD, 3^{ème} Adjoint ☎ 05 55 39 88 36



commune.saintlegerlamontagne@wanadoo.fr

Le secrétariat ☎ 05 55 39 80 83

SAMU..... 15
 POMPIERS..... 18
 POLICE..... 17
 APPEL URGENCE..... 112
 ENFANCE MALTRAITEE..... 119

APPELS D'URGENCES

GENDARMERIE NATIONALE..... 05 55 56 60 16
 COLLEGE DE ST SULPICE LAURIERE..... 05 55 71 47 54
 ECOLE PRIMAIRE DE LA JONCHERE..... 05 55 39 83 41
 ENEDIS (dépannage)..... 09 72 67 50 87
 TRESOR PUBLIC DE BESSINES..... 05 55 76 00 78
 SPA Refuge Lucien BERDASE à Couzeix..... 05 55 48 06 75

NUMEROS UTILES

Maison du Département

6 bis, avenue de la Libération
 87250 BESSINES-SUR-GARTEMPE
 05 55 76 66 60



Permanences de l'assistante sociale : Mme BOURDIER Julie

Madame BOURDIER étant en congé parental, il vous faut contacter la maison du département, qui vous proposera un rendez-vous avec une autre assistante sociale

Consultation de nourrissons : Médecin PMI: Docteur PEIFFER Michelle

Puéricultrice : Mme BARGY Marie-Hélène

☛ Le vendredi de 9h à 12h sur rendez-vous à la Maison du Département de Bessines-sur-Gartempe

Permanence de la référente autonomie : Mme LAZZARINI Corinne

☛ Le 1^{er} mardi du mois de 14 h 00 à 17 h 00 à la Mairie de Laurière

☛ Le vendredi de 14 h 00 à 16 h 00 à l'antenne sociale de la Maison du Département de Bessines-sur-Gartempe

Permanence téléphonique de la conseillère en économie sociale et familiale : Mme AUBARD Stéphanie

☛ Le mercredi de 8 h 30 à 10 h 30.

PRESIDENTS DES ASSOCIATIONS COMMUNALES

A.C.C.A. Mme Mélody MAUX..... 06 83 75 30 71
 COMITE DES FETES Mr Corentin JOUANNETAUD..... 07 50 23 06 70
 LOU AMIS Mme Marcelle LYRAUD..... 05 55 39 83 34
 G.V. Mme Aline JACQUEMARD..... 06 76 13 57 44
 T.V.C. Mme Nicole PORTIER..... 05 55 71 32 77
 CLUB CANIN Mr Géry MISSUD 06 11 14 56 77
 V.T.T. Rando Club Mr Didier GAULLARD..... 06 80 34 27 63
 TEAM MONTS TRAIL Mr Pascal BRUNEAU..... 06 79 32 50 87
 Les Rodins des Bois Mr Jacques BONNAUD..... 06 29 13 21 52

Actualités

Ce 1er trimestre a été marqué par 2 événements : le renouvellement du Conseil Municipal et le Covid-19. Les élections municipales se sont déroulées le 15 mars, avec une seule liste. Après une réunion publique pour vous présenter les candidats, vos suffrages ont permis notre élection au 1er tour. Merci à tous pour votre confiance. Cette nouvelle équipe pleine d'enthousiasme va tout mettre en œuvre pour donner à notre commune de Saint Léger la Montagne la place qu'elle mérite dans le respect de son histoire et la construction de son avenir.

Voici ci-dessous, le trombinoscope de la nouvelle équipe.



Gisèle JOUANNETAUD
Le Maire



Gérard BAYLE
1^{er} Adjoint



Mélody MAUX
2ème Adjoint



Cyrille JOUANNETAUD
3ème Adjoint



Myriam BOURDINAUD
Conseillère Municipale



Sébastien MORICHON
Conseiller Municipal



François LANCKRIET
Conseiller Municipal



Damien MAURY
Conseiller Municipal



Philippe HALLER
Conseiller Municipal



Jean-Pierre NATHIE
Conseiller Municipal



Angélique ISEL
Conseillère Municipale

Et puis le COVID-19 a perturbé notre fonctionnement. Le confinement n'a pas permis aux nouveaux Elus de commencer leurs fonctions et c'est l'ancien Conseil qui est resté en place. Difficile gestion, car les réunions n'étaient pas autorisées et les décisions qui s'imposaient nécessitaient un formalisme peu habituel.

Ce n'est qu'après le déconfinement, avec le respect des mesures de sécurité que nous avons enfin pu mettre en place ce nouveau Conseil et procéder aux élections du Maire et Adjoints, avec leurs fonctions respectives.

Pendant ce confinement, nous avons distribué des masques à chacun et nous vous félicitons de votre bonne attitude témoignant de votre civisme.

Notre personnel communal, n'a pas cessé ses fonctions durant cette période, nous les en remercions, car ce n'était pas toujours facile.

Actualités

Liste des Délégués des Commissions Communales

<u>Type de commission</u>	<u>Délégués</u>
<u>VOIRIE</u> : Débroussaillage, déneigement, point à temps <u>PISTES FORESTIERES</u>	Philippe HALLER Angélique ISEL
<u>CHEMINS</u> : Entretien, balisage, états des lieux, remise en état après débar- dage	François LANCKRIET Philippe HALLER
<u>TRAVAUX BATIMENTS & ECLAIRAGE PUBLIC</u> : Bâtiments communaux, ré- seau éclairage	Cyrille JOUANNETAUD Sébastien MORICHON
<u>SERVICE DE L'EAU</u> : Entretien captage et canalisations, qualité de l'eau; dé- sinfection et neutralisation	Cyrille JOUANNETAUD Damien MAURY
<u>SALLE POLYVALENTE, GITE, LOCATIONS</u> : Entretien, ménage, état des lieux, locations	Myriam SAULNIER Angélique ISEL
<u>ACHAT MATERIEL</u> : Divers	Sébastien MORICHON Cyrille JOUANNETAUD Gérard BAYLE
<u>FINANCES</u>	Jean-Pierre NATHIE Angélique ISEL
<u>TOURISME & ENVIRONNEMENT</u> : ELAN, Auberge, Hébergement touristique	Jean-Pierre NATHIE Angélique ISEL Mélody MAUX
<u>INFORMATION & SITE INTERNET</u>	Damien MAURY Myriam SAULNIER
<u>SPORT, JEUNESSE ET ASSOCIATIONS</u>	Angélique ISEL Gérard BAYLE

Délégués des commissions intercommunales

<u>Type de commission</u>	<u>Délégué titulaire</u>	<u>Délégué suppléant</u>
<u>TOURISME</u>	Angélique ISEL	Jean-Pierre NATHIE
<u>VOIRIE</u>	Gisèle JOUANNETAUD	Philippe HALLER
<u>FINANCES</u>	Gisèle JOUANNETAUD	Jean-Pierre NATHIE
<u>ENVIRONNEMENT</u> (ordures ménagères, déchetteries)	Cyrille JOUANNETAUD	Myriam SAULNIER
<u>CISPD</u> (Conseil Local de Sécurité et de Prévention de la Délinquance)	Myriam SAULNIER	Angélique ISEL
<u>TRAVAUX</u>	Gisèle JOUANNETAUD	Gérard BAYLE
<u>ENFANCE - JEUNESSE</u>	Myriam SAULNIER	Gérard BAYLE
<u>CULTURE</u>	Angélique ISEL	Jean-Pierre NATHIE
<u>DEVELOPPEMENT ECONOMIQUE</u>	Damien MAURY	François LANCKRIET
<u>EAU – ASSAINISSEMENT – GEMAPI</u>	Gisèle JOUANNETAUD	Damien MAURY

Actualités

Les Vœux du Maire



Les vœux du Maire ont réuni la population et les élus qui se sont retrouvés dans un moment d'échange convivial, où chacun a pu apprécier le buffet préparé par l'Auberge des Trois Clochers.

La municipalité vous présente à nouveau ses meilleurs vœux pour l'année 2020.



Travaux en régie

Les travaux en régie, sont des travaux effectués par nos agents communaux, visant à améliorer le patrimoine de la commune

Rénovation du mur de la cave de la mairie



Les agents communaux ont rénové le mur de la cave de la mairie. Nous les félicitons pour cette belle réalisation.



Peinture des portails



Ils ont également décapé et repeint les portails des cimetières et de l'Auberge des Trois Clochers



Travaux de réfection d'un trottoir

L'état de dégradation d'une portion du trottoir du Bourg, ne permettait plus une utilisation en toute sécurité. Il a été repris en enrobé à chaud, par le Syndicat de voirie de la région de Bessines.



Petits travaux divers

La porte du lavoir du Bourg a été remplacée par une porte en aluminium laqué gris.



Des tôles en aluminium laqué gris ont été installées, pour protéger les nouveaux panneaux publicitaires.

Des bas de porte en U inox poli, ont été posés pour protéger les portes de la cuisine de la salle polyvalente.

Tous ces travaux ont été réalisés par l'entreprise Cédric MERIGAUD et nous le remercions pour la qualité de son travail.



Le nouveau roman de Madame Maria-Magdalena MAÑAS-NARDOUX

Notre Auteur local Maria-Magdalena MAÑAS-NARDOUX vient de publier son 5^{ème} ouvrage dans lequel elle nous fait découvrir le parcours de Moustafa. Ce roman a été inspiré par le séjour des migrants dans notre Commune.

Cet ouvrage est disponible en Mairie, à l'Auberge des Trois Clochers, à la librairie de La Jonchère et chez l'Auteur.

Si vous souhaitez une dédicace, vous pouvez contacter l'Auteur au : 05.55.39.81.70.



En raison du confinement dû au COVID-19
Le séjour d'étude projet en territoire a été annulé.

Nous ignorons le devenir de ce projet



L'Artiste Isabelle MATHIS vous invite à visiter son atelier d'émaux.
Ces visites se font sur rendez-vous.

Elle vous propose également de partager son savoir faire lors d'un atelier.

Profitez de cet été pour découvrir, partager, créer ou encore développer votre sens artistique.

Inscription au: 06.47.90.55.29
Isabelle MATHIS



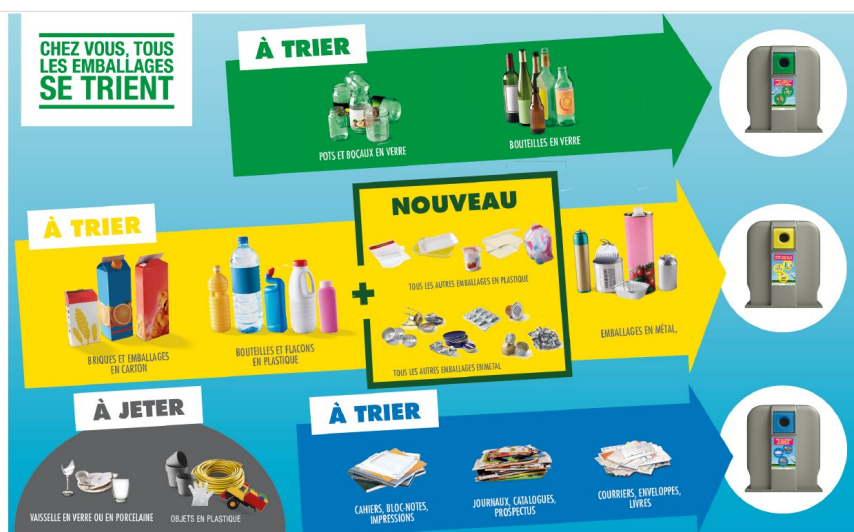
Evolution des consignes de tri

La Haute-Vienne simplifie ses consignes de tri : Tous les emballages plastiques se trient depuis le **1^{er} juillet**

Les bons gestes :

- **Ne pas laver les emballages**, ils doivent juste être vides de tout contenu,
- Déposer les emballages en vrac, **sans les imbriquer les uns aux autres**, sans sac
- **Ne pas compacter les bouteilles**, flacons et briques pour un tri plus efficace
- Toutes les consignes sont à retrouver le site du Syded **www.syded87.org**

Ce livret des consignes de tri est disponible en mairie et consultable sur le site internet **www.saintlegerlamontagne.fr**



Votre collectivité s'engage avec Citeo pour le tri et le recyclage.

Un doute, une question sur le tri ?
05 55 12 12 87 - www.syded87.org

À jeter : À trier : Téléchargez l'appli Guide du tri
Téléchargez l'appli Guide du tri



SYDED
HAUTE-VIENNE
tous éco-citoyens !



L'arrêté n°SIRDPC/2013/163 réglementant les feux de plein air dans le département de la Haute-Vienne, est consultable en mairie, sur le site internet de la commune.



L'été dernier des amorces de feux de forêt ont été déplorées sur notre Commune. Aussi la Municipalité fait appel à votre sens civique et à votre vigilance.

DATES DE LA COLLECTE DES ENCOMBRANTS DU 2ème TRIMESTRE

Judi 17 septembre
Mardi 22 décembre

Pensez à vous inscrire en mairie au moins 2 jours avant



Pour rappel, il existe un arrêté qui réglemente l'utilisation de matériels bruyants

« **Article 1** – Les travaux, de bricolage ou de jardinage, réalisés par des particuliers à l'aide d'outils ou d'appareils susceptibles de causer une gêne pour le voisinage en raison de leur intensité sonore, tels que tondeuses à gazon à moteur thermique, tronçonneuses, perceuses, raboteuses, scies mécaniques, etc..., ne peuvent être effectués que :

les jours ouvrables de : 8 h 30 à 12 h 00 et de 14 h 30 à 19 h 30 ;

les samedis de : 9 h 00 à 12 h 00 et de 15 h 00 à 19 h 00 ;

les dimanches et jours fériés de : 10 h 00 à 12 h 00.



Article 2 – Toute personne physique ou morale utilisant dans le cadre de ses activités professionnelles, à l'intérieur de locaux ou en plein air, sur la voie publique ou dans les propriétés privées, des outils ou appareils, de quelque nature qu'ils soient (industriels, agricoles, horticoles...), susceptibles de causer une gêne pour le voisinage en raison de leur intensité sonore ou des vibrations transmises, doit interrompre ses travaux entre 20 heures et 7 heures, et toute la journée les dimanches et jours fériés, sauf en cas d'intervention urgente.

L'emploi des procédés d'effarouchement acoustique doit s'effectuer dans les conditions suivantes :

- l'appareil sera placé à une distance minimale de 200 mètres des habitations et de 100 mètres des routes et chemins ;
- l'appareil sera positionné dans la direction la moins habitée et si possible dans le sens opposé aux vents dominants ;
- dans les propriétés éloignées de plus de 500 mètres des habitations et de plus de 100 mètres des routes et chemins, les heures et jours mentionnés à l'alinéa précédent ne s'imposent pas.

Article 3 - Tout contrevenant aux dispositions du présent arrêté s'exposera aux sanctions prévues par les lois réglementaires en vigueur.

Article 4 - Madame le Maire de la commune de Saint-Léger-La-Montagne, Monsieur le Commandant de la Brigade de la Gendarmerie d'Ambazac, Monsieur le Directeur Départemental de la Sécurité Publique de la Haute-Vienne sont chargés, chacun en ce qui le concerne, de l'exécution du présent arrêté. »



LUTTE CONTRE LES CAMBRIOLAGES - OPÉRATION TRANQUILLITÉ VACANCES !

La gendarmerie, une fois alertée, veille sur votre habitation en cas d'absence prolongée.

La démarche est simple.

Présentez vous à la brigade compétente de votre lieu de domicile muni d'une pièce d'identité.

Signalez la date de votre départ et de retour. Ce service est gratuit !

Vous pouvez obtenir tous les renseignements nécessaires à ce service sur le site internet www.service-public.fr « opération tranquillité vacances »

ou en contactant la brigade de gendarmerie d'AMBAZAC ou de SAINT SULPICE LAURIERE.

Ayez les bons réflexes quant aux mesures de prévention et sécurité !

Contre les cambriolages, ayez les bons réflexes !



Compte rendu des principales délibérations du Conseil Municipal

Lors du 1er semestre 2020, le Conseil Municipal s'est réuni 3 fois, les 17 février, 25 mai et 6 juin
Les comptes rendus complets sont à la disposition de toute personne, à la mairie.
Lors de ces séances, il a été débattu des points suivants :

Approbation des Comptes de Gestion du receveur municipal

Budget communal- Budget de l'eau – Budget de la Forêt

Le Conseil Municipal est destinataire des documents de comptabilité concernant l'exercice 2019, et doit se prononcer sur la gestion du comptable municipal. Au vu de ces documents, le Conseil n'émet aucune observation, ni réserve sur la tenue des comptes sur les trois budgets.

ACCEPTATION DES COMPTES ADMINISTRATIFS

Hors la présence de Madame le Maire, le Conseil Municipal, après s'être fait présenté les budgets primitifs et les décisions modificatives de l'exercice considéré, a approuvé les CA 2019 des différents budgets.

BUDGET PRINCIPAL

SECTION DE FONCTIONNEMENT

Dépenses	284 147,50 €
Recettes.....	384 683,89 €
RESULTAT.....	100 536,39 €

SECTION D'INVESTISSEMENT

Dépenses	151 329,17 €
Recettes.....	270 666,15 €
RESULTAT.....	119 336,98 €

BUDGET EAU

SECTION DE FONCTIONNEMENT

Dépenses	28 884,87 €
Recettes.....	29 072,71 €
RESULTAT.....	227,84 €

SECTION D'INVESTISSEMENT

Dépenses	49 300,86 €
Recettes.....	23 743,97 €
RESULTAT	25 556,89 €

BUDGET FORET

SECTION DE FONCTIONNEMENT

Dépenses	20 629,85 €
Recettes.....	126 750,00 €
RESULTAT.....	106 120,15 €

SECTION D'INVESTISSEMENT

Dépenses	0 €
Recettes.....	0 €
RESULTAT	0 €

AFFECTATION RESULTATS

Le Conseil Municipal, DECIDE à l'unanimité de procéder à l'affectation des résultats desdits comptes administratifs comme suit :

BUDGET PRINCIPAL

Couverture du besoin de financement de section d'investissement	
Au crédit du compte 1068 sur le B.P 2020	0.00 €
Affectation complémentaire en réserve	
Au crédit du compte 1068 sur le B.P 2020	100 536.39 €
Reste sur excédent de fonctionnement à reporter	
Ligne 002 du B.P 2019	0.00 €

Compte rendu des principales délibérations du Conseil Municipal

Reste sur excédent d'investissement à reporter Ligne 001 du B.P 2019	527 211.46 €
---	--------------

BUDGET EAU

Le Conseil Municipal, DECIDE à l'unanimité de procéder à l'affectation des résultats dudit compte administratif comme suit :

Couverture du besoin de financement de section d'investissement Au crédit du compte 1068 sur le B.P 2019	0.00 €
Affectation complémentaire en réserve Au crédit du compte 1068 sur le B.P 2019	0.00 €
Reste sur excédent de fonctionnement à reporter Ligne 002 du B.P 2019	27 506.21 €
Reste sur excédent d'investissement à reporter Ligne 001 du B.P. 2019	102 503.13 €

BUDGET FORET

Le Conseil Municipal, DECIDE à l'unanimité de procéder à l'affectation des résultats dudit compte administratif comme suit :

Couverture du besoin de financement de section d'investissement Au crédit du compte 1068 sur le B.P 2020	40 000.00 €
Affectation complémentaire en réserve Au crédit du compte 1068 sur le B.P 2020	0.00 €
Reste sur excédent de fonctionnement à reporter Ligne 002 du B.P 2020	66 120.15 €
Reste sur excédent d'investissement à reporter Ligne 001 du B.P 2020	0.00 €

Pour information: La dette communale est très peu importante, signe d'une bonne gestion depuis plusieurs années.

D'autre part, la rémunération du personnel représente 32% des dépenses réelles de fonctionnement des trois budgets. Une bonne gestion doit être inférieure à 40 % .

Le coût par habitant des dépenses totales de la commune est de 4 965.70 € pour un prélèvement d'impôt représentant 202.05 € par habitant.

ELECTIONS DU CONSEIL MUNICIPAL

Le 15 Mars, il a été procédé au renouvellement du Conseil Municipal. L'élection du Maire et des adjoints s'est déroulée seulement le 25 mai 2020 par rapport au COVID 19.

Mme Gisèle JOUANNETAUD a été élue Maire

Mr Gérard BAYLE a été élu 1^{er} Adjoint

Mme Mélody MAUX a été élue 2^{ème} adjointe

Mr Cyrille JOUANNETAUD a été élu 3^{ème} adjoint

L'Assemblée délibérante a souhaité nommer trois adjoints. Toutefois le montant des indemnités allouées reste sur la valeur de deux adjoints divisée par 3.

VOTE DES TAUX D'IMPOSITION

Les taux des taxes d'imposition incombant à l'assemblée délibérante ont été fixés sans augmentation, soit :

Foncier bâti = 9.83 %

Foncier non bâti = 75.00 %

Pour rappel, le taux de la taxe foncière non bâti avait été diminuée de 3 % en 2019.

Compte rendu des principales délibérations du Conseil Municipal

ELECTION DES DELEGUES ET REPRESENTANTS DU CONSEIL MUNICIPAL ET DES MEMBRES DE LA COMMISSION D'APPEL D'OFFRES

Le Conseil Municipal, a désigné, les représentants et/ou délégués de la commune de Saint Léger la Montagne dans les instances suivantes :

ORGANISME	TITULAIRES		SUPPLEANTS	
Association des Maires et Elus de la Haute-Vienne	1	Gisèle JOUANNETAUD	1	Gérard BAYLE
Association en faveur des retraités et personnes âgées du canton	1	Angélique ISEL	1	Myriam SAULNIER
Citoyenneté (Préfecture)	1	Gisèle JOUANNETAUD	1	Jean-Pierre NATHIE
Comité de pilotage de la Tourbière des Dauges	1	Jean-Pierre NATHIE	1	François LANCKRIET
Commission de suivi de site relative aux anciens sites uranifères et aux installations de stockage de substances radioactives exploitées dans le département de la Haute-Vienne	1	Gisèle JOUANNETAUD	1	Cyrille JOUANNETAUD
Commission de suivi de site EPC France	1	Jean-Pierre NATHIE	1	Sébastien MORICHON
Correspondant défense	1	Gérard BAYLE	1	Philippe HALLER
Groupe forestier du Bois des Echelles	1	Gisèle JOUANNETAUD	1	François LANCKRIET
Groupe forestier des Monts d'Ambazac	1	François LANCKRIET	1	Philippe HALLER
SEHV (Syndicat Energies Haute-Vienne)	1	Mélody MAUX	1	Cyrille JOUANNETAUD
SEHV Energie service public 87	1	Cyrille JOUANNETAUD	1	Mélody MAUX
Sécurité routière	1	Angélique ISEL	1	Philippe HALLER
SIVU (Syndicat Intercommunal à Vocation Unique – gestion du centre aéré dit « centre de loisirs des Puys et Grands Monts »)	2	Myriam SAULNIER	2	Cyrille JOUANNETAUD
SIVC (Syndicat Intercommunal de Voirie de la région de Bessines)	1	Gisèle JOUANNETAUD	1	Gérard BAYLE

La commission d'appel d'offres est constituée comme suit :

Gisèle JOUANNETAUD
Gérard BAYLE
Jean-Pierre NATHIE

COMMISSION COMMUNALE DES IMPOTS

Sur proposition du Conseil Municipal, les services des impôts ont nommé les personnes suivantes pour la constitution de la commission communale :

COMMISSAIRES TITULAIRES (NOM Prénom)	COMMISSAIRES SUPPLEANTS (NOM Prénom)
BAYLE Jean BAYLE Gérard JOUANNETAUD Gérard LAPRADE René MAURY Damien LANCKRIET François	GAGNANT Vincent SAULNIER Myriam MORICHON Sébastien ISEL Angélique HALLER Philippe ROUX Christophe

LOCAL COMMUNAL

Le solin de la toiture du local technique des cantonniers fuit. L'entreprise LEFORT a procédé à son remplacement pour un montant de 384.00 € soit 460.80 € TTC.

PANNEAUX PUBLICITAIRES ET PORTE DU LAVOIR

Il a été nécessaire de poser des protections sur les panneaux publicitaires au lavoir car ceux-ci prenaient l'eau. L'entreprise MERIGAUD a procédé à leur pose pour d'un montant HT de 116.00 € soit 139.20 € TTC. Cédric MERIGAUD a également remplacé la porte du lavoir en alu pour un montant de 954 €.

SALLE POLYVALENTE

Pour protéger les bas de porte de la cuisine de la salle polyvalente, il a été décidé faire poser des U en alu afin d'éviter leur détérioration par le lavage des sols. La dépense s'élève à 441.60 € pour 4 portes.

ACQUISITION DE MATERIEL

Nous avons fait l'acquisition d'un taille-haie auprès de l'entreprise Limagri Moreau pour un montant HT de 430.00 € soit 516.00 € TT.

En outre, il a été jugé nécessaire de doter nos agents de matériel plus adapté pour effectuer les différentes tâches qui leur sont demandées. Nous avons donc commandé un tracteur KUBOTA avec sa coupe, une pelle retro CHARGEUR, un godet de curage et une benne pour un total de 22 755,60 €.

FORETS

Des travaux de dépressage et broyage de cloisonnement dans notre forêt communale ont été acceptés pour un montant de 1 045,00 €.

CIMETIERES

Les employés communaux procèdent à la réfection des peintures des portails des cimetières. Un devis de peinture de 797,69 € a été validé par le Conseil Municipal.

AMENAGEMENT VILLAGE SAUVAGNAC

Les services de l'ATEC (Assistance technique 87) ont réalisé l'étude de faisabilité de l'aménagement du village de Sauvagnac. Le Conseil Municipal leur a confié la mission d'accompagnement à maître d'ouvrage. Cette prestation est évaluée à 4 905,00 €.

PRIME EXCEPTIONNELLE AGENTS COMMUNAUX

A l'unanimité, il a été décidé d'octroyer une prime exceptionnelle de 200 € à tous les agents présents pendant le COVID 19, conformément aux directives gouvernementales.

PRET BONIFIE

Notre commune a bénéficié d'un prêt bonifié DE 6000,00 € accordé par le Conseil Général au taux très privilégié de 0,05 %.

STAGE SPORTIF

L'Association Espace VTT des Monts de Blond a organisé les 3 et 4 mars, un stage d'initiation des jeunes de 8 ans et plus à diverses activités sportives sur notre commune. Ce stage était ouvert aux enfants de Saint Léger et deux St Légeois y ont participé.



A.F.R.P.A.



Se faire aider pour rester chez soi

**L'ASSOCIATION EN FAVEUR DES RETRAITES ET PERSONNES AGEES DE LAURIERE
MET A VOTRE DISPOSITION**

**Du personnel
qualifié
correspondant
à vos attentes**

**LE SERVICE DE PORTAGE
DE REPAS A DOMICILE**

**Repas équilibrés, repas à
votre convenance, ...**

**Un devis sur
simple demande.
Un suivi qualité**

**LE SERVICE MANDATAIRE
D'EMPLOYE(E) DE MAISON**

**L'aide aux actes essentiels de
la vie quotidienne**

**Ménage, repassage, courses, aide à la prise des
repas...**

**L'aide aux gestes essentiels
de la vie quotidienne**

**Aide à la toilette simple, aide au lever/coucher,
à l'habillage, déshabillage...**

La Garde à domicile

De jour, de nuit

*Des aides financières
(Caisses de retraite,
Conseil
Départemental...)
possibles suivant
la situation*

*Ces 2 services
ouvrent droit à
réduction et/ou
crédit d'impôts
de 50% des sommes
engagées*

LE TRANSPORT BENEVOLE

**Pour des déplacements de proximité
(courses, RDV médicaux, coiffeur...)
effectués par des bénévoles**

**Un devis sur
simple demande.
Un suivi qualité**

**Des interventions
régulières,
ponctuelles**



Le service de « **transport bénévole** » est un service fondé sur le bénévolat et l'échange. Sont concernées : les personnes de plus de 60 ans, qui résident dans les communes de l'ex-canton de Laurière, sans moyen de locomotion ou qui ne peuvent pas momentanément conduire. La priorité est donnée aux services et commerces locaux, jusqu'à 10 kms autour de l'ex-canton de Laurière. Les transports s'effectuent du lundi au vendredi de 9 h 00 à 18 h 00. Pour tout renseignement, vous pouvez contacter le **05 55 71 49 86**.

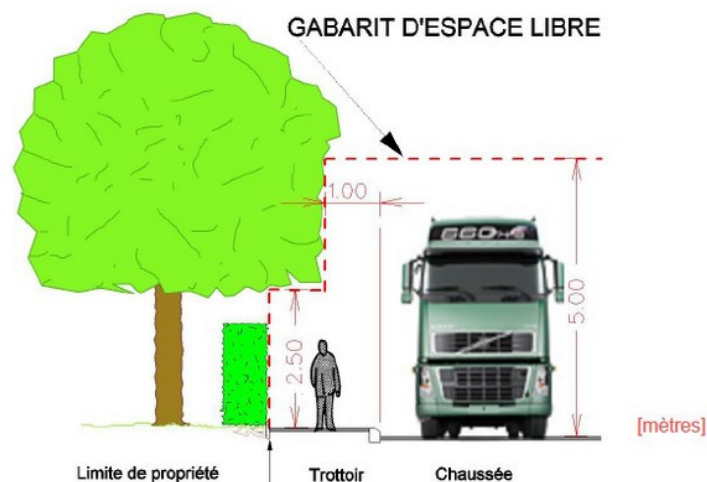
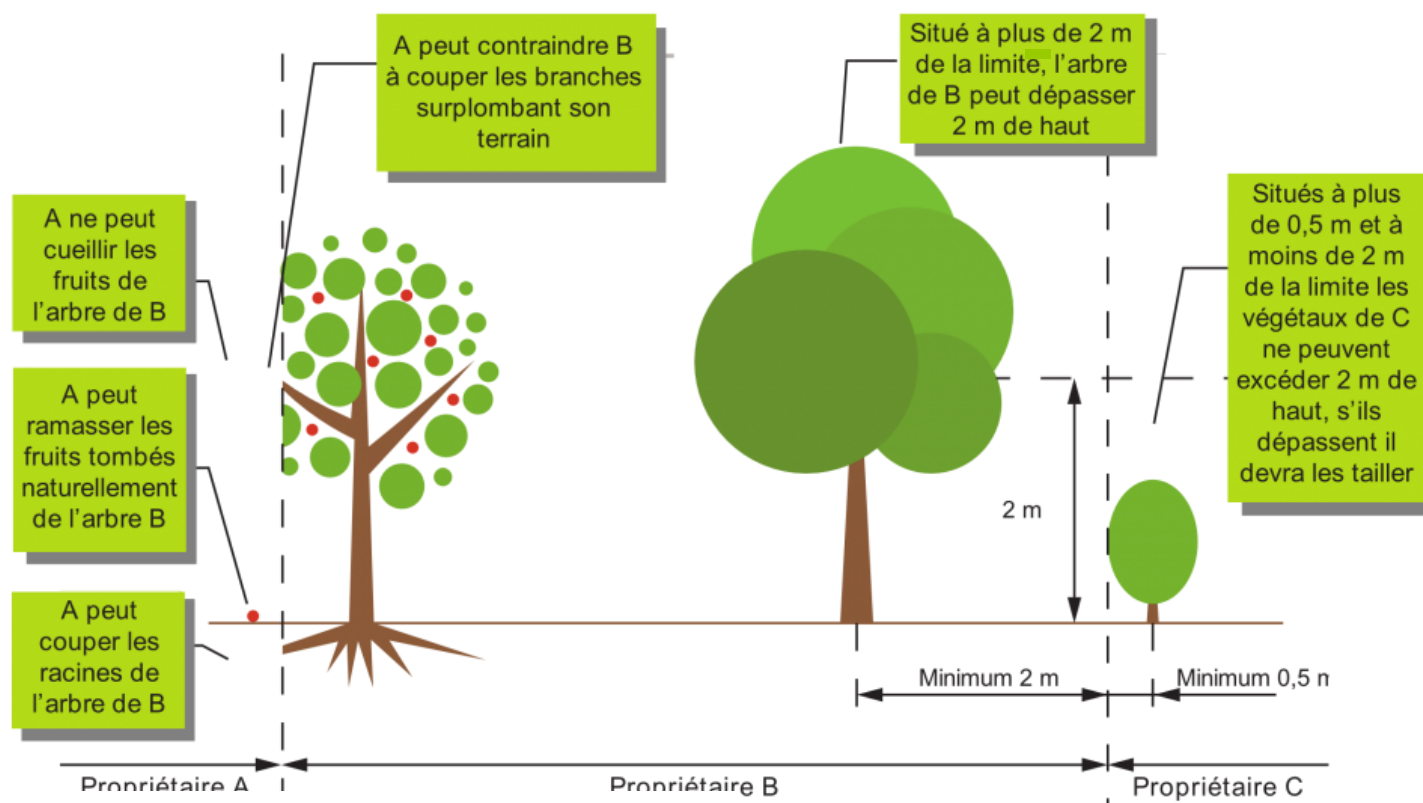
Infos diverses



A partir du 1er août, le port du masque est obligatoire dans les lieux publics clos

Pour rappel, les chemins ruraux appartiennent au domaine privé de la commune, qui n'a pas obligation de les entretenir. La municipalité prévoit chaque année, avec l'aide des Associations, l'entretien des chemins de randonnés et ceux classés au PDIPR.

Toutefois, les propriétaires riverains ainsi que les utilisateurs peuvent se charger des travaux nécessaires pour y maintenir la libre circulation.



Règles d'élagage entre deux propriétés

Règles d'élagage entre une voie publique et une propriété privée

Le mot des Associations

Comité des fêtes

Notre Comité des Fêtes, a vu ses effectifs renforcé par l'arrivée de Nathalie et Jean-Luc à qui nous souhaitons la bienvenue !

Leur bonne humeur et leur dynamisme sont en harmonie avec l'esprit de l'équipe.

La Covid-19 nous a laissé la possibilité d'organiser notre journée choucroute le 22 février. Comme à son habitude Roger FAURE a animé ce moment festif avec son entrain habituel. Vous avez répondu massivement présent à cet excellent repas. Son organisation a été facilitée par la participation de bénévoles qui s'associent souvent à notre équipe.

Merci à tous!



A l'initiative de notre Président, le bar extérieur (sur le terrain de Riri) a été rénové et agrandi. Les travaux se sont réalisés conjointement avec l'A.C.C.A. qui s'est occupée de la partie toiture.

Malheureusement, nous n'avons pas encore pu inaugurer cet équipement utile à nos manifestations.

Par rapport à la situation que vous connaissez tous, nous avons annulé le feu de Saint Jean, Le feu d'artifice et le cochon farci. Nous espérons cependant maintenir le voyage de le Gentiane et le repas des Aînés.

Bel été à tous et à bientôt pour les retrouvailles
Toute l'équipe de Comité des fêtes.



Tonus Vétérans Club

Bonjour à tous

L'année 2020 avait pourtant bien commencé avec une participation plus que satisfaisante.

Le 9 janvier nous avons eu le plaisir de déguster les galettes des rois et deux fèves ont été trouvées ce qui aurait dû permettre à deux adhérents de bénéficier d'une réduction sur une prochaine festivité.

Nous étions en train de préparer avec l'Auberge des Trois Clochers l'organisation de notre repas annuel du 9 avril lorsque, avant même les recommandations gouvernementales, nous avons pris la décision d'interrompre nos séances de jeux du jeudi après-midi et d'annuler nos agapes afin de ne pas prendre de risque avec la santé de nos adhérents. Mais à ce moment-là nous ne pensions pas que ce serait pour si longtemps.

Pour ce qui concerne la saison estivale et nos parties de pétanques, nous attendons les prochaines instructions pour savoir si nous pourrions jouer à partir du 10 juillet si le déconfinement total est annoncé .

Nous espérons pouvoir organiser notre Assemblée Générale le jeudi 10 septembre dans les meilleures conditions et nous retrouver ensuite pour nos séances de jeux en salle. En attendant nous vous souhaitons de passer un très bon été tout en prenant soin de vous et de vos proches.

Nicole Portier,
Présidente



Lou Amis



Les Amis de Saint Léger ont débuté l'année par un déjeuner amical, il s'est tenu à la salle polyvalente.

Selon la coutume ils ont ensuite tiré les Rois en dégustant galettes et brioches.

Une excellente journée, qui s'est déroulée dans une ambiance toujours très conviviale.

En avril, il était prévu une journée « fruits de mer ». L'an dernier, tous les convives avaient été ravis de cette initiative et ils souhaitaient la renouveler. Mais en raison du confinement elle a été annulée, au grand regret de tous, de même que la soirée grillades qui devait avoir lieu en juin à l'Auberge des Trois Clochers. Toutefois, au vu des nouvelles directives nous l'avons reprogrammée, et elle aura lieu:

le vendredi 24 juillet à partir de 19 h 00

Nous espérons que la soirée de Gala de « Lou Amis », du 3 octobre prochain sera maintenue malgré les contraintes sanitaires ainsi que l'Assemblée Générale de l'Association qui se tiendra le 21 novembre à 18h00.

Nous terminerons l'année par le traditionnel repas de Noël le 19 décembre, avec la venue du Père Noël à la salle polyvalente.

Le repas sera ensuite servi à l'Auberge des Trois Clochers.



Judo Club

Ce début d'année s'annonçait bien rempli jusqu'à ce qu'un petit virus vienne perturber nos plans. Voici donc une rétrospective de nos six derniers mois.

Début janvier nous avons fait notre galette des rois, la section de St Léger la Montagne a ouvert cette rencontre qui reste un moment convivial où petits et grands aiment à se retrouver pour chercher les fèves.



Le dimanche 9 février, le club participait comme l'année dernière au Grand Slam de Paris où nous avons pu voir des combats de haute voltige ainsi que des athlètes de haut niveau. Nous pourrions dire : - « Le jour où Teddy RINER a perdu, on y était ». Nous avons pu rassembler ce jour, 59 personnes et ainsi remplir notre car. Au retour, les mines étaient fatiguées mais toutes et tous garderont un très bon souvenir de cette journée. Alors



que nous étions dans les dernières phases de préparation de notre tournoi des Mousseux qui devait se dérouler à Razès le samedi 21 mars et de notre repas annuel qui devait se tenir à Châteauponsac le samedi 28 mars, nous avons dû prendre la décision dès le 11 mars d'annuler ces deux manifestations. Deux jours plus tard, après l'annonce du président de la république de la fermeture des écoles la semaine suivante, nous avons stoppé tous les cours dès le lendemain. Durant toutes ces semaines de confinement, nous nous sommes employés à tenir au courant nos licenciés des informations que nous avions. Des vidéos, pour continuer à faire du judo à la maison ont été envoyées sur les boîtes mails.

Aujourd'hui, l'heure du déconfinement est arrivée et nous réfléchissons à la façon dont nous allons pouvoir rouvrir toutes les sections. A ce jour, les sports de contact étant toujours interdits, nous pouvons annoncer d'ores et déjà que la saison 2019/2020 est terminée. Nous préférons nous projeter sur la prochaine saison en espérant que toutes les mesures sanitaires soient levées en septembre.

Nous vous souhaitons de passer de bonnes vacances et espérons vous revoir aussi nombreux à la rentrée.

Le mot des Associations

Gymnastique Volontaire

Nous clôturons cette saison écourtée, le 26 juin 2020 par notre Assemblée Générale, suivie comme d'habitude par un bon repas aux "Trois Clochers".

Après ces mois difficiles ,nous apprécions particulièrement cette année de nous retrouver tous réunis chez Angélique et Thierry.

Pendant ce confinement nous avons essayé de garder le contact entre les membres du groupe en espérant rendre cet isolement un peu moins pesant.

A la mi mai , Cindy et Gisèle se sont dévouées pour reprendre un peu d'activité avec les précautions nécessaires pour le plus grand plaisir d'une bonne partie du groupe.

Nous espérons qu'à la rentrée de septembre nos séances de gymnastique , de marche ou de danse reprendront normalement et que vous serez nombreux à venir vous joindre à nous. Ces derniers temps nous ont aussi privés des bons moments partagés à l'occasion des anniversaires que nous continuerons à fêter autour des belles et bonnes gourmandises confectionnées par d'excellents cuisiniers et cuisinières.

J'adresse nos vifs remerciements à nos fidèles et dynamiques animateurs : Cindy, Gisèle et Gérald, à la commune pour la subvention et le prêt de la salle, et bien sûr à tous nos participants .

Je vous donne rendez vous début septembre de 19h à 20h le mardi et le jeudi . Deux jeudis par mois sont réservés à la danse. Deux séances sont offertes pour vous permettre de prendre contact avec nous. Bel été à tous et à bientôt.

Aline



Le mot des Associations

V.T.T. Rando Club

Comme toutes les Associations, nous avons subi les conséquences du Covid-19. Nos randonnées UFOLEP ont été annulées. Nous espérons toutefois pouvoir organiser la randonnée des 3 clochers qui aura lieu:

le 11 octobre 2020 départ de tous les circuits de 8h30 à 9h.

Pour conserver la forme physique, nous avons organisé des sorties dominicales avec le respect des mesures gouvernementales.



Nature et Patrimoine

C'est un bon début d'année qui s'est amorcé pour l'association notamment avec un fait nouveau : la participation grandissante à nos traditionnelles balades de chaque dernier dimanche après-midi du mois (gratuit) par des familles avec des enfants motivés et curieux. Voilà bien là la preuve que nos sorties sont accessibles à tous les âges et permettent des échanges inter-générationnels intéressants des savoirs locaux tant naturalistes que culturels.

Nos activités sur le terrain ont été malheureusement stoppées dans leur élan pendant la période de confinement et l'entretien des circuits de randonnées a été retardé. Cela dit, nous ne baissons pas les bras surtout après avoir constaté la hausse de fréquentation d'utilisateurs du territoire en tout genre croisés sur les chemins : traileurs, marcheurs, vététistes, cavaliers, motards etc...

Peut-être trouverons-nous là de nouveaux volontaires pour nous aider à rendre nos chemins toujours plus praticables.

En coopération avec l'Office du Tourisme des Monts du Limousin, le 12 août prochain, nous innovons en organisant une 1^{ère} journée de randonnée d'une vingtaine de kilomètres sur la commune avec pause pique-nique partagée « tiré du sac ». Inscription préalable souhaitée.

Avant la fin de l'année vous devriez voir fleurir de nouveaux panneaux à proximité des sites intéressants de Saint Léger que nous présenterons plus en détails sur le prochain bulletin. En attendant, n'hésitez pas à nous rencontrer pour toute question ou demande. Vous retrouverez l'ensemble de nos actualités sur le site internet :

www.nature-patrimoine-montsdambazac.fr

A bientôt ! Nathalie Détre



BALADE NATURE

toute la journée

A travers forêts et sentiers

A la découverte
d'un patrimoine préservé

A Saint-Léger la Montagne

Mercredi 12 août



AVEC NATURE & PATRIMOINE

Balade guidée de 20 km environ

RDV 9h30 église - Saint-Léger
3 € / - de 12 ans 1,50 €
Pique-nique tiré du sac transporté par l'association



OFFICE DE TOURISME
MONTS DU LIMOUSIN

Bureau d'Information
Touristique Bessines

Inscription obligatoire 05 55 76 09 28

© 2019, site payé par la ville de Saint-Léger

Le mot des Associations

Team Monts Trail

Comme bon nombre de structures associatives, le TEAM MONTS TRAIL a été lourdement affectée par le virus COVID 19.

L'association existe déjà depuis plus d'un an et nous comptons 30 membres, répartis entre une section trail et une section randonnée.

Les entraînements se sont faits en extérieur et dans la salle des fêtes quand le mauvais temps ne nous permettait pas de nous entraîner dehors. La salle nous offre aussi la possibilité d'appliquer un autre modèle d'entraînement plus spécifique au renforcement musculaire. Nous remercions de nouveau la mairie de nous mettre la salle des fêtes à disposition. Nous pouvons dire que nos efforts ont payé car nous avons remporté pas moins de 10 podiums, toutes catégories confondues, lors de compétitions qui ont eu lieu dans la région. Notons par exemple le trail des myrtilles en Corrèze, la Ponticaude à Limoges, le 10 km de l'ENSIL aussi à Limoges, le trail de Compreignac...

Notons aussi que nous avons organisé deux événements ouverts à tous qui ont tous les deux remporté un grand succès : le 29 septembre 2019 une sortie trail encadrée de 20 km environ, au départ et à l'arrivée de Saint Léger la Montagne et à l'automne, dans le bois des échelles, un entraînement en côte que nous avons baptisé « le défi des échelles ».

Afin de nous identifier et de nous faire connaître, nous avons commandé nos maillots à l'entreprise « La presse à idée » à Saint Léger la Montagne.

Malgré tout cet enthousiasme, l'activité du club a connu un arrêt brusque depuis la mi-mars avec l'arrivée du virus. Nous espérons cependant pouvoir reprendre les entraînements et les sorties rapidement.

Certains d'entre nous envisageaient de participer à la trans-Aubrac en avril sur l'épreuve de 105 km, mais aussi le trail des monédières (48 km)... Tout cela est tombé à l'eau.

Cependant les entraînements sont mis en ligne et chacun est libre de les suivre ou pas, ou bien de les faire en petits groupes. Ainsi le club offre une grande souplesse.

N'oublions pas la section randonnée, très active, sous l'impulsion d'Annie Jacquemain, qui propose régulièrement des randonnées sur la commune depuis juin 2019, sur le principe de 2 randos (entre 7 et 10 km) par mois les samedis après-midi RDV 14h, en alternant Saint Léger et Saint Goussaud. Le but est de sortir partiellement des chemins balisés pour découvrir....ainsi en février nous avons découvert un superbe panorama vers St Goussaud nous avons fait un parcours empruntant le chaos remarquable de l'Etable de la Chèvre. Le confinement a cassé la dynamique ainsi que le temps très variable. Le prochain circuit sur le patrimoine de l'eau à partir du Mazeau devrait nous permettre de voir le petit pont de la Couze ainsi que les deux belles pêcheries du Mazeau.

En conclusion et maintenant que nous pourrons bientôt reprendre une vie normale, si vous souhaitez courir ou marcher afin de pratiquer une activité physique, découvrir notre patrimoine, ou tout simplement faire marcher le corps et l'esprit, en toute sécurité, sans se blesser, et pourquoi pas, progresser en vue d'atteindre un objectif sportif, n'hésitez pas à nous contacter.

Pascal BRUNEAU (pour la section TRAIL)
Président
0679325087



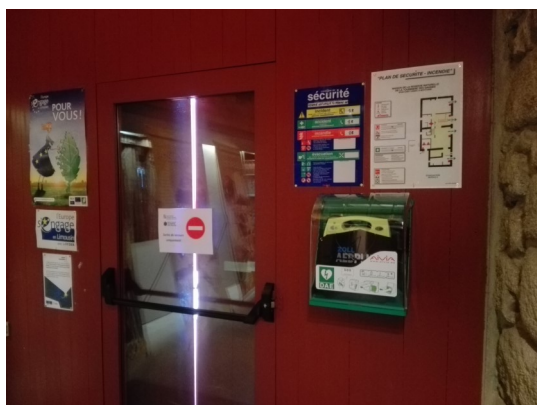
Le mot des Associations

Réserve naturelle de la Tourbière des Dauges

La maison de la réserve naturelle est ouverte depuis le 15 juin dernier, tous les jours de 10h00 à 18h00. En raison de la COVID 19, un protocole sanitaire a été mis en place, pour la sécurité de tous. Un défibrillateur a également été acheté par le Conservatoire, il est désormais obligatoire. Nous pourrions vous accueillir jusqu'à la fin du mois de septembre, en fonction des prérogatives sanitaires gouvernementales. En revanche, les animations prévues les dimanches après-midi sont toutes annulées jusqu'à nouvel ordre.

Désormais disponibles à la maison de la réserve, une douzaine de fiches permettent de découvrir autrement la réserve naturelle sur le sentier de découverte. Interactive, ludique et accessible à tous, cette nouvelle interprétation intègre un jeu simple, au terme duquel on gagne le contenu du « coffre au trésor », si les réponses sont justes. Venez tester vos connaissances du site. Les fiches seront prêtées gratuitement contre une pièce d'identité.

Le temps des chèvres sur les landes est arrivé ! Sylvain MORVAN a délocalisé son troupeau de chèvres du Rove sur le Puy long, au pourtour duquel une clôture électrique mobile a été installée par l'équipe technique du Conservatoire. La lande et autres végétaux ayant bien repoussé depuis l'abattage des arbres, il y a du boulot, mais au vu du travail réalisé par ce troupeau l'année dernière sur le Puy rond, pas d'inquiétude. Le 24 février dernier, un criquet adulte a été observé sur la tourbière : *Aiolopus strepens*, l'Oedipode automnale. Cette espèce est souvent signalée en région méditerranéenne et sur la côte atlantique. Ce criquet est adulte en août-septembre et se maintient l'hiver. Habile voyageur, l'Oedipode automnal se déplace facilement sur de grandes distances, d'où sa présence sur les Dauges lors d'hivers doux, de plus en plus fréquents ici.



Cher amis,

La saison de chasse 2019-2020 s'est achevée avec à notre tableau 58 sangliers, 46 chevreuils et 14 renards.

Le 2 février dernier nous avons réalisé une chasse à courre avec l'équipage des "Beaux Couverts" où les renards ont été plus rusés que nos amis les chiens.

Le 7 mars notre concours de belote a réuni 26 équipes.

Nous avons dû annuler notre vide grenier suite à la pandémie qui a traversé le monde et nous avons décidé d'annuler également notre ball-trap prévu mi-juillet.

En ce qui concerne les manifestations futures, nous organisons un concours de pétanque sur le carreau des gorces le:

Samedi 18 juillet à 14 h 00,

Qui sera suivie d'une soirée brochettes.

Le samedi 21 novembre devrait avoir lieu notre concours de belote.

L'A.C.C.A. remercie Madame le Maire, la municipalité, la secrétaire de mairie ainsi que les bénévoles pour leur dévouement et leur investissement.

Prenez soin de vous ainsi que de vos proches
Bonne vacances à toutes et à tous

Mélody Maux présidente de l'ACCA



Club Canin

Après un confinement de deux mois, les directives de la Société Centrale Canine, en accord avec celles du gouvernement, autorisaient les clubs d'éducation canine à rouvrir dès le 11 mai 2020.

C'est ainsi que notre club put reprendre ses activités le 23 mai, après avoir remis en état le terrain et le matériel en accord avec les services de la mairie.

Philippe, Virginie, Ludovic, Sylvie apportèrent leur précieuse aide et leur matériel et se mirent à la tâche avec enthousiasme, impatients, à l'instar de tous les adhérents, de reprendre les entraînements.

Aucune difficulté particulière ne fut rencontrée dans le respect des règles sanitaires, les adhérents s'y pliant de bonne grâce. Masques, gel hydro-alcoolique, distances physiques, nombre de participants limité à 10, firent leur apparition dans la bonne humeur au cours des entraînements, malgré ces contraintes pas toujours compatibles avec l'éducation canine. Il paraît même que tous les chiens furent surpris de voir leur maîtres le visage caché !!!!! Oui, Oui ils nous l'ont dit !!!!!

Rien ne change dans l'organisation des entraînements. Les séances se déroulent toujours tous les mercredis et les samedis à partir de 14 h 30 au stade municipal.

Nous remercions vivement Mme le Maire et son équipe pour leur aide apportée dans la maintenance du terrain.



Pour les jeunes de Saint Léger



La Commune propose à ses jeunes
la découverte de la nature
et de la faune sauvage à travers notre
paysage communal.

Animation gratuite
ouverte à tous les jeunes de la Commune
à partir de 5 ans
2 séances par mois

Sortie nature, intervention de professionnels

Inscription obligatoire



Animée par Mélody MAUX,
Adjointe au Maire de Saint Léger la Montagne

L'inscription doit se faire avant le 1^{er} septembre à la Mairie.
La fiche d'inscription ainsi que la fiche sanitaire devront être rendues lors de l'inscription.

Renseignements complémentaires 06.83.75.30.71



AUTORISATION PARENTALE

Je soussigné(e).....père, mère, tuteur, responsable légal de :

NOM :Prénom :Age :

Adresse :

☎ : Mail :

- Autorise mon enfant à participer à l'animation « l'école buissonnière

- Autorise de prendre mon enfant en photo : oui ☐ non ☐

- Autorise le transport de mon enfant sur sites par les responsables de l'animation.

Personne à prévenir en cas de problème :

RENSEIGNEMENTS MEDICAUX

Votre enfant est-il à jour de ses vaccinations ? : oui ☐ non ☐

Taille :cm Poids :kg

Médicaments et soins journaliers à donner à l'enfant :

JOINDRE OBLIGATOIREMENT L'ORDONNANCE

Votre enfant a-t-il des allergies : oui ☐ non ☐
Si oui lesquelles :

Votre enfant est-il incontinent d'urine de façon habituelle : oui ☐ non ☐

Programme festif

18.07.2020	Concours de pétanque A.C.C.A	03.10.2020	Gala de LOU AMIS
24.07.2020	Soirée grillades de LOU AMIS	11.10.2020	Rando UFOLEP du V.T.T Rando
02.09.2020	Reprise des cours de JUDO	21.11.2020	AG de LOU AMIS
03.09.2020	Reprise des cours de G.V.	21.11.2020	Concours belote A.C.C.A.
10.09.2020	Assemblée générale du T.V.C.	05.12.2020	Repas des Aînés du C.D.F.
26.09.2020	Voyage au pays de la Gentiane C.D.F.	19.12.2020	Noël des enfants de LOU AMIS

ETAT CIVIL

DECES

Georges GADAUD	28 octobre 2019	LASCAUX
Nathalie PERUSSON	7 janvier 2020	20 LAVEDRENNE
Marie-Rose MIGLIERINA	24 janvier 2020	18 LAVEDRENNE
Yvonne LACOTTE	16 avril 2020	LAILLOUX
Daniel SERCY	11 avril 2020	LE BOURG



NAISSANCES

Roméo DURAND	12 février 2020	20 Le Mazeau
Chloé LANCKRIET	5 mai 2020	4 Chemin des Sabots
Maël STEIN THEVENIN	2 juin 2020	19 Leycuras



MARIAGE

FAVERJON Alice & LIENARD Pierre	13 juin 2020	7 Lailloux
SAULNIER Myriam & BOURDINAUD Gérard	27 juin 2020	1 Rue du Château

NOUVEAUX ARRIVANTS

Denis & Marion FORGERON	11 Saint Pierre	Anc. SIMON
Hélène BARBE & Philippe PORTELA	5 Rue du Château	Anc. DEVEAUTOUR
Mme PAILLER	27 Les Combes	Anc. MIDDELTON



Tarifs communaux

GESTION DES CIMETIERES

Concession le m ²	60.00 €	Concession columbarium 15 ans	250.00 €
Forfait caveau communal (6 mois)	45.00 €	Concession columbarium 30 ans	400.00 €
Caveau communal/jour supplémentaire	4.00 €	Forfait nettoyage de caveau	120.00 €

SERVICE DE L'EAU *pour les abonnés de la commune*

Nouveau branchement	Prix coûtant	Fermeture de la vanne	30.00 €
Ouverture de la vanne	30.00 €	Résiliation avec retrait de compteur	60.00 €
Compteur gelé	Prix coûtant	Abonnement	36.00 €
Prix du mètre cube	1.13 €	Location compteur	13.00 €

LOYERS COMMUNAUX

SALLE POLYVALENTE

QUI	CAUTION	JOUR 1	JOUR 2	1 SEMAINE
Associations communales	Néant	Gratuit	Gratuit	Gratuit
Associations cantonales et Habitants de la commune	1 500 €	150 €	75 €	450 €
Autres	1 500 €	380 €	190 €	800 €
Auberge des Trois Clochers	Néant	150 €	75 €	450 €

**Création de Mélody MAUX,
habitante de Jeammeyrat, que nous remercions pour son
implication dans l'embellissement de son village.
Nous vous invitons à faire appel à votre créativité pour apporter
une note personnelle à votre village et nous faire parvenir vos
photos pour un prochain bulletin.**

